



**Raport
o stanie Gminy Grodzisko Dolne
za rok 2019**

Spis treści:

I. Informacje ogólne.....	4
1. Gmina Grodzisko Dolne, jej granice, wielkość i położenie	4
2. Historia	4
3. Tereny inwestycyjne w Gminie.....	5
II. Organy i zarządzanie Gminą	7
1. Organ wykonawczy	7
2. Organ stanowiący	6
3. Organy pomocnicze – samorząd wiejski, sołectwa.....	9
4. Urząd Gminy.....	9
III. Jednostki organizacyjne Gminy	11
1. Gminny Ośrodek Pomocy Społecznej	11
2. Środowiskowy Dom Samopomocy w Laszczynach i Filia w Zmysłówce	11
IV. Gminne osoby prawne	14
1. Gminny Ośrodek Kultury w Grodzisku Dolnym	14
2. Gminna Biblioteka Publiczna w Grodzisku Dolnym.....	15
3. Przedsiębiorstwo Gospodarki Komunalnej w Grodzisku Dolnym.....	17
V. Sytuacja demograficzna i społeczna w Gminie. Ochrona zdrowia.....	20
1. Ludność gminy oraz sprawy społeczno-obywatelskie.....	20
2. Sytuacja rynku pracy na terenie Gminy.....	22
3. Działalność gospodarcza na terenie Gminy	22
4. Transport zbiorowy na terenie Gminy.....	23
5. Opieka zdrowotna na terenie Gminy.....	24
6. Pomoc społeczna w Gminie.....	25
VI. Finanse Gminy.....	29
1. Zestawienie dochodów i wydatków jednostki samorządu terytorialnego.....	29
2. Przychody i rozchody w 2019r.....	31
3. Stan środków na rachunku bankowym Gminy.....	32
4. Dotacje udzielone dla jednostek sektora finansów publicznych w 2019r	32
5. Dotacje udzielone dla jednostek spoza sektora finansów publicznych w 2019r.....	32
6. Finanse Gminy – podsumowanie.....	33
VII. Mienie komunalne.....	34
1. Stan mienia komunalnego.....	34
2. Wykaz budynków i budowli oraz innego mienia będącego własnością Gminy	35
3. Inwestycje gminne zwiększające wartość mienia gminnego w 2019r.	39
4. Wartość mienia gminnego na koniec 2019r.	39
5. Obrót mieniem komunalnym w roku 2019	40
6. Akcje i udziały Gminy.....	42
VIII. Inwestycje i Infrastruktura.....	43
1. Inwestycje.....	43
2. Infrastruktura drogowa.....	47
3. Infrastruktura sieciowa.....	51
IX. Oświata i edukacja.....	57
1. Organizacja i baza lokalowa.....	57
2. Budynki i pomieszczenia przeznaczone do realizacji zadań oświatowych	58
3. Kadra i system doskonalenia zawodowego	59
4. Poziom nauczania	59
5. Stan realizacji zadań oświatowych gminy na rzecz uczniów i szkół.....	61
6. Kontrola obowiązku nauki.....	62
7. Stypendia	62
8. Finansowanie zadań oświatowych	63
X. Ochrona środowiska i gospodarka odpadami komunalnymi	64

1. Gospodarka odpadami komunalnymi.....	64
2. Potrzeby inwestycyjne związane z gospodarowaniem odpadami komunalnymi	65
3. Nieruchomości objęte systemem gospodarowania odpadami komunalnymi	65
4. Wpływy, należności i koszty systemu gospodarowania odpadami	66
XI. Organizacje Pozarządowe.....	67
1. Informacje ogólne.....	67
2. Dane statystyczne	67
3. Finansowe formy współpracy z organizacjami pozarządowymi	68
4. Pozafinansowe formy współpracy Gminy z organizacjami pozarządowymi.....	68
5. Wnioski.....	68
XII. Ochrona przeciwpożarowa i bezpieczeństwo publiczne.....	69
1. Ochrona przeciwpożarowa.....	69
2. Statystyka OSP – rok 2019	70
3. Bezpieczeństwo publiczne.....	71
4. Statystyka policyjna – teren gminy w roku 2019	72
XIII. Sport i rekreacja.....	73
1. Obiekty sportowe na terenie Gminy.....	73
2. Tereny rekreacyjne.....	73
3. Szlaki i trasy turystyczne.....	74
XIV. Podsumowanie.....	76

I. Informacje ogólne

1. Gmina Grodzisko Dolne, jej granice, wielkość i położenie.

Gmina Grodzisko Dolne jest jedną z 114 gmin wiejskich województwa podkarpackiego. Położona w powiecie leżajskim, w malowniczym, pagórkowatym terenie przeciętym doliną potoku Leszczynka. Administracyjnie podzielona jest na 10 sołectw: Grodzisko Dolne, Grodzisko Górne, Grodzisko, Grodzisko Nowe, Wólka Grodziska, Chodaczów, Laszczyny, Opaleniska, Zmysłówka i Grodzisko Podlesie. Powierzchnia gminy wynosi 78,42 km² w tym powierzchnia rolna 76%, powierzchnia leśna 23%. Gęstość zaludnienia: 106,08 osób/km².



Według stanu na dzień 31 grudnia 2019 roku gminę zamieszkuje 8128 mieszkańców, w tym 4134 kobiet oraz 3994 mężczyzn. Mieszkańcy w niemal 100% są wyznawcami religii rzymskokatolickiej, mocno zakorzeniona jest w społeczności lokalnej kultura i zwyczaje katolickie, podtrzymywane i pielęgnowane od pokoleń.

Gmina Grodzisko Dolne należy do powiatu leżajskiego i graniczy z czterema gminami ościennymi, którymi są: Gmina Leżajsk (powiat leżajski), Gmina Żołynia (powiat łańcucki), Gmina Białobrzegi (powiat łańcucki), oraz Gmina Tryńcza (powiat przeworski).



Teren Gminy charakteryzuje się urozmaiconą rzeźbą terenu i znacznym potencjałem przyrodniczym, który podwyższa jej turystyczno-rekreacyjne wartości. Jest tu wiele pięknych i ciekawych miejsc, które ze względu na bogate walory przyrodniczo-krajobrazowe warty zobaczyć. Są to m.in. punkty widokowe, z których przy pięknej słonecznej pogodzie rozpościerają się zapierające dech w piersiach widoki. Szlaki turystyczne przebiegające przez gminę pozwalają na podziwianie krajobrazów z możliwością zwiedzania obiektów historycznych i kulturowych.

Ciekawym i godnym polecenia miejscem jest Rezerwat Przyrody w Zmysłówce, w drzewostanie którego znajdują się liczne egzemplarze okazałych dębów, buków i modrzewi o pomnikowych wymiarach. Lasy cechuje olbrzymie bogactwo fauny i flory.

Dodatkowym elementem uatrakcyjniającym krajobraz są liczne zakrzewienia, jeziora i zagłębienia polodowcowe, tworzące charakterystyczne oczka wodne. Największym z nich jest zbiornik wodny „Czyste”, który stanowi doskonałe miejsce do wędkowania i letniego wypoczynku okolicznych mieszkańców i turystów.

2. Historia.

Teren Gminy Grodzisko Dolne od wielu lat pozostaje w zainteresowaniu archeologów. Na jej obszarze dokonano wiele odkryć archeologicznych. W wyniku tych prac odkryto ślady osadnictwa sprzed ponad 11 tysięcy lat, co należy do rzadkości w skali ogólnopolskiej.

Pierwsze wiadomości źródłowe o Grodzisku pochodzą z końca XIV wieku. Według dociekań archeologów i historyków, w Grodzisku istniał gród warowny. Od XVII wieku Grodzisko spełniało rolę

ośrodka rzemieślniczo-targowego. W XVIII wieku otrzymało prawa miejskie. Grodzisko było dużą, stale rozwijającą się osadą, z której wyrastały kolejne wsie i przysiółki. Do największych należały: Grodzisko Dolne, Miasteczko, Grodzisko Górne i Wólka Grodziska. Od 1940r. działały tu placówka ZWZ - AK i oddział Batalionów chłopskich. W 1984r. Grodzisko zostało odznaczone Krzyżem Walecznych.

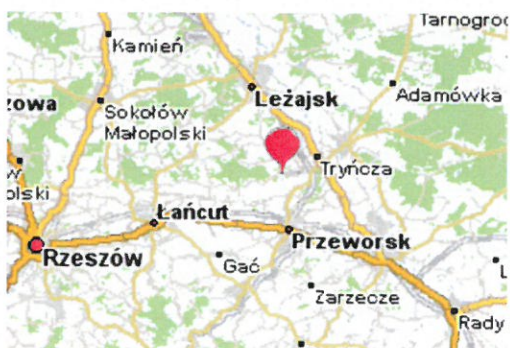
Najstarszym zabytkiem Grodziska jest kościół parafialny p.w. św. Barbary, murowany z II poł. XVIII w., rozbudowany w następnym stuleciu. Wystrój i wyposażenie główne XVIII-XX - wieczne. Charakterystycznym elementem Grodziska i jego okolicy są wszechobecne przydrożne krzyże i XIX wieczne zabytkowe kapliczki o bardzo interesującej architekturze. Ich piękna i niejednokrotnie oryginalna forma wspaniale harmonizuje z otaczającą nas przyrodą. Stawiane na rozstajach dróg dla bezpieczeństwa przydrożnych, jako dziękczynienie za otrzymane łaski pozostały po dzień dzisiejszy.

Grodzisko chlubi się pochodzeniem wielu znanych ludzi m.in. prof. Józefa Burszty (1914-1987) etnografa i socjologa wsi, Franciszka Leji (1885-1979) nestora matematyki polskiej, oraz ks. prof. Wincentego Urbana (1911-1983), historyka kościoła, biskupa sufragana wrocławskiego.

Na przestrzeni dziejów gminy znaczący wkład w rozwój ekonomiczny poszczególnych miejscowości Grodzisko Dolne wniosła mniejszość żydowska, która stanowiła w tym regionie drugie po Leżajsku skupisko Żydów. Posiadali oni tutaj swój kahał i synagogę. Po wywłaszczeniu ludności żydowskiej przez Niemców, większość uciekła, kilkanaście osób przechowała miejscowa ludność, a pozostałych rozstrzelano na miejscowym kirkucie.

3. Tereny inwestycyjne na terenie Gminy.

3.1. „Malne”



INFORMACJE OGÓLNE	
Powierzchnia	46 ha
Tereny niezalesione	21 ha
Możliwość powiększenia terenu	Tak
Właściciel	Gmina Grodzisko Dolne
Plan zagospodarowania przestrzennego	Nie
Klasa gruntów	Ps IV, k IV, Ps V, Ps VI
Różnica poziomów w terenie	0m – teren płaski
Obecne użytkowanie	Pastwisko
Ryzyko wystąpienia zalań/obsunięć	NIE
Przeszkody podziemne na działce	NIE
Przeszkody na powierzchni terenu	NIE
Ograniczenia ekologiczne	Teren Zmysłowskiego Obszaru Krajobrazu Chronionego
Istniejące budynki/zabudowania	NIE
Współrzędne Google Maps	50.139065, 22.452743

3.2. „Kompleks”



INFORMACJE OGÓLNE	
Powierzchnia	8,28 ha
Możliwość powiększenia terenu	Tak
Właściciel	Agencja Nieruchomości Rolnych
Plan zagospodarowania przestrzennego	W trakcie opracowywania
Klasa gruntów	Rola, kl. IIIB i IIIB, Ps IV,
Różnica poziomów w terenie	Do 3m – teren płaski
Obecne użytkowanie	Rolnicze
Ryzyko wystąpienia zalań/obsunięć	NIE
Przeszkody podziemne na działce	NIE
Przeszkody na powierzchni terenu	NIE
Ograniczenia ekologiczne	Teren Zmysłowskiego Obszaru Krajobrazu Chronionego
Odległość od zabudowań	500 m
Współrzędne Google Maps	50.165202, 22.496735

II. Organy i zarządzanie Gminą.

1. Organ wykonawczy.



Wójt Gminy – P. Jacek Chmura

Organem wykonawczym w gminie jest Wójt. To stanowisko od roku 2006 nieprzerwanie piastuje p. Jacek Chmura. Urodził się w 1970 roku i od urodzenia mieszka w Grodzisku Dolnym. Jest żonaty i ma dwie córki. Posiada wykształcenie wyższe – ukończył studia pedagogiczne na Wydziale Nauk Społecznych Katolickiego Uniwersytetu Lubelskiego. Z pracą w samorządzie związany jest od dawna. Początkowo był m.in. pracownikiem Urzędu Gminy, następnie Kierownikiem Gminnego Ośrodka Pomocy Społecznej w Grodzisku Dolnym i Kierownikiem Powiatowego Centrum Pomocy Rodzinie w Leżajsku.

Pozostałe osoby z kierownictwa Gminy:

P. Mariusz Jasic: Zastępca Wójta
P. Barbara Jużyniec: Skarbnik Gminy
P. Adam Chmura: Sekretarz Gminy

2. Organ stanowiący.



Skład Rady Gminy Grodzisko Dolne VIII kadencji: Gdański Andrzej, Gdański Jerzy, Grabowiec Danuta, Grzywna Andrzej, Konieczny Zbigniew, Kryła Stanisław, Kulpa Stanisław, Matuszek Kazimierz, Miś Dorota Anna, Miś Mariusz, Nicpoń Józef, Różycki Sylwester, Sigda Andrzej, Trojnar Alicja oraz Urban Wojciech.

Przewodniczący Rady Gminy: P. Matuszek Kazimierz,
Wiceprzewodniczący Rady Gminy: P. Nicpoń Józef.

Komisje Stałe Rady Gminy				
Nazwa Komisji	<i>Komisja Rewizyjna</i>	<i>Komisja Budżetu i Finansów</i>	<i>Komisja Spraw Społecznych</i>	<i>Komisja Skarg, Wniosków i Petycji</i>
Skład Komisji	1) Różycki Sylwester 2) Gdański Jerzy 3) Grabowiec Danuta 4) Grzywna Andrzej 5) Kryła Stanisław 6) Kulpa Stanisław 7) Miś Mariusz	1) Trojnar Alicja 2) Gdański Jerzy 3) Grabowiec Danuta 4) Grzywna Andrzej 5) Konieczny Zbigniew 6) Kryła Stanisław 7) Matuszek Kazimierz 8) Różycki Sylwester 9) Sigda Andrzej	1) Miś Dorota 2) Gdański Andrzej 3) Grabowiec Danuta 4) Kulpa Stanisław 5) Miś Mariusz 6) Nicpoń Józef 7) Urban Wojciech	1) Konieczny Zbigniew 2) Miś Dorota 3) Sigda Andrzej 4) Urban Wojciech 5) Trojnar Alicja

Rada Gminy Grodzisko Dolne w roku 2019 obradowała na 12-u posiedzeniach. W tym czasie podejmowała szereg decyzji i uchwał regulujących bieżące funkcjonowanie samorządu gminnego. Z treścią protokołów w obrad oraz relacją audio-wizualną z przebiegu posiedzeń można zapoznać się pod linkami:

1) Protokoły z Sesji Rady Gminy Grodzisko Dolne:

<http://www.grodziskodolne.pl/24-gmina/5837-protokoly-z-sesji-oraz-wykaz-imennych-glosowan-radnych.html>

2) Relacja z obrad Sesji Rady Gminy audio-wizualna:

<http://www.grodziskodolne.pl/24-gmina/8826-nagrania-z-sesji-rady-gminy.html>

Najwięcej uchwał dotyczyło gospodarki finansowej Gminy. Rada na bieżąco aktualizowała budżet oraz podejmowała decyzje niezbędne do realizacji zadań własnych i zleconych, w tym dotyczące m.in. zaciągania kredytów inwestycyjnych, udzielania wsparcia finansowego innym jednostkom samorządowym i instytucjom na realizację celów statutowych i społecznych.

<i>Frekwencja Radnych podczas posiedzeń Rady Gminy w roku 2019</i>	<i>Radni nieobecni podczas posiedzeń Rady Gminy w 2019 roku</i>
5 sesji – pełny skład (15-u radnych) 3 sesje – 14-u radnych 1 sesja – 13-u radnych 3 sesje – 12-u radnych	Józef Nicpoń 3 razy Andrzej Gdański 3 razy Danuta Grabowiec 3 razy Andrzej Sigda 2 razy Wojciech Urban 2 razy Mariusz Miś 1 raz

3. *Organy pomocnicze – samorząd wiejski, sołectwa.*

Gmina Grodzisko Dolne podzielona jest na 10 sołectw. Każde sołectwo jest jednostką pomocniczą gminy. Wspólnie tworzą wspólnotę samorządową gminy Grodzisko Dolne. Organami sołectwa są: Zebranie Wiejskie, Sołtys i Rada Sołecka.

1) Zebranie wiejskie - jest najwyższym organem w każdym sołectwie. Stanowi go ogół mieszkańców sołectwa. Jest organem uchwałodawczym. Stanowi o kierunkach działalności Sołtysa.

2) Sołtys - jest organem wykonawczym Sołectwa.

3) Rada Sołecka - jest organem wspomagającym pracę Sołtysa



Funkcje sołtysów przez cały 2019r. pełnili:

- 1) w sołectwie Grodzisko Dolne – Monika Moszkowicz,
- 2) w sołectwie Grodzisko Górne – Monika Ślanda,
- 3) w sołectwie Grodzisko – Tadeusz Mazurek,
- 4) w sołectwie Grodzisko Nowe - Jan Bielecki,
- 5) w sołectwie Wólka Grodziska – Krzysztof Dąbek,
- 6) w sołectwie Chodaczów – Stanisław Wojtyna,
- 7) w sołectwie Laszczyny – Dariusz Lizak,
- 8) w sołectwie Opaleniska – Stefan Wacnik,
- 9) w sołectwie Zmysłówka – Kazimierz Bechta,
- 10) w sołectwie Grodzisko Podlesie – Marzena Czech.

4. *Urząd Gminy*

Z dniem 1 marca 2019 roku uległ zmianie Regulamin Organizacyjny Urzędu Gminy Grodzisko Dolne, ustanowiony Zarządzeniem Kierownika Urzędu Nr 18/19 z dnia 1 marca 2019 roku.

Obecnie struktura organizacyjna Urzędu przedstawiała się następująco:

1. Kierownictwo Urzędu:
 - 1) Wójt
 - 2) Zastępca Wójta
 - 3) Skarbnik Gminy
 - 4) Sekretarz Gminy
2. Wewnętrzne komórki organizacyjne:
 - 1) Referat Administracyjny (symbol: RA)
 - 2) Referat Finansów (symbol: RF)
 - 3) Referat Inwestycji (symbol: RI)
3. Urząd Stanu Cywilnego
4. Radca prawny

SCHEMAT ORGANIZACYJNY URZĘDU GMINY GRODZISKO DOLNE

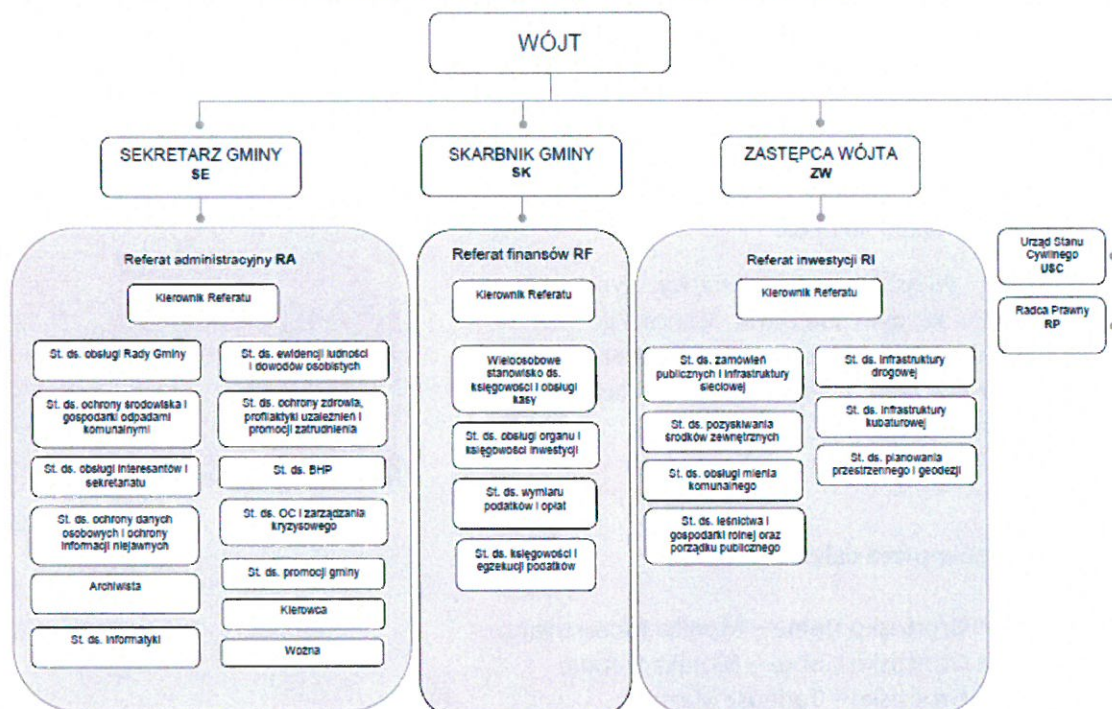


Tabela: Schemat organizacyjny Urzędu Gminy Grodzisko Dolne.

Miesiąc	Kobiety	Mężczyźni	Razem
Styczeń	21	18	39
Luty	21	18	39
Marzec	21	23	44
Kwiecień	21	21	42
Maj	19	25	44
Czerwiec	20	29	49
Lipiec	20	28	48
Sierpień	19	28	47
Wrzesień	20	32	52
Październik	22	32	54
Listopad	22	29	51
Grudzień	22	25	47

Tabela: Liczba pracowników z podziałem na płeć w poszczególnych miesiącach roku 2019

Dodatkowe uwagi:

Tabela obejmuje liczbowo wszystkie osoby, które wykonują pracę na mocy stosunku pracy z Urzędem Gminy. Wśród tych osób są: pracownicy stali Urzędu, wykonujący pracę na podstawie umów na czas nieokreślony, oraz pracownicy terminowi wykonujący pracę w ramach porozumień Gminy z Powiatowym Urzędem Pracy w Leżajsku jako prace interwencyjne, roboty publiczne, jako pracownicy gospodarczy i po zakończeniu stażu.

III. Jednostki organizacyjne Gminy.

1. Gminny Ośrodek Pomocy Społecznej.

Gminny Ośrodek Pomocy Społecznej w Grodzisku Dolnym realizuje zadania pomocy społecznej w gminie. Podstawowym zadaniem Ośrodka jest zaspokojenie na terenie gminy potrzeb życiowych osób i rodzin, umożliwienie im bytowania w warunkach odpowiadających godności człowieka oraz działanie na rzecz usamodzielnienia osób i rodzin, ich stabilizacji i integracji ze środowiskiem.

Od lipca 2018 r. siedziba GOPS mieści się w kompleksie biurowo-administracyjnym, obejmującym Urząd gminy, GOPS oraz Dzienny Dom Pomocy, który wchodzi w skład struktury organizacyjnej GOPS, co znacznie przyczyniło się do poprawy warunków pracy i obsługi interesantów. Głównym zadaniem Dziennego Domu Pomocy „Aktywny Senior – DDP w Gminie Grodzisko Dolne” jest zwiększenie dostępności 30 niesamodzielnym osobom starszym z Gminy Grodzisko Dolne do usług opiekuńczych i specjalistycznych usług opiekuńczych w trybie dziennym, oraz aktywizacji w sferze fizycznej, intelektualnej, oraz społecznej.

Organizacja pracy wszystkich ośrodków wsparcia funkcjonujących w Gminie obejmujące: GOPS, Środowiskowy Dom samopomocy i Dzienny Dom Pomocy - zatrudnienie.

Łączna liczba zatrudnionych osób wyniosła: **31**

Przeliczenie na pełne etaty: **29,25**

<i>Poszczególne jednostki organizacyjne</i>		
GOPS	Środowiskowy Dom Samopomocy	Dzienny Dom Pomocy
12 osób	14 osób	5 osób

2. Środowiskowy Dom Samopomocy w Laszczynach i Filia w Zmysłówce

2.1. Informacje ogólne

Dom jest dziennym ośrodkiem wsparcia dla osób z zaburzeniami psychicznymi, w tym:

- 1) TYP A - dla osób przewlekle psychicznie chorych,
- 2) TYP B - dla osób z niepełnosprawnością intelektualną w stopniu głębokim, znacznym i umiarkowanym, a także dla osób z niepełnosprawnością intelektualną w stopniu lekkim, jeżeli jednocześnie występują inne zaburzenia, zwłaszcza neurologiczne,
- 3) TYP C - dla osób wykazujących inne przewlekle zaburzenia czynności psychicznych.

Dom jest również ośrodkiem wsparcia dla osób ze spektrum autyzmu lub niepełnosprawnościami sprzężonymi, które są uczestnikami Domu typu A, B i C.

Dom posiada 60 miejsc statutowych, w podziale na 30 miejsc w Laszczynach oraz 30 miejsc w Filii w Zmysłówce.

Celami działalności Domu są:

- 1) zapewnianie oparcia społecznego osobom z zaburzeniami psychicznymi poprzez świadczenie przez Dom usług w ramach indywidualnych i zespołowych treningów samoobsługi oraz treningów umiejętności społecznych, polegających na nauce, rozwijaniu lub podtrzymywaniu umiejętności w zakresie czynności dnia codziennego i funkcjonowania w życiu rodzinnym i

społecznym, zwiększania ich zaradności i samodzielności życiowej, a także integracji społecznej,

- 2) rozwijanie umiejętności uczestników, niezbędnych do możliwie jak najbardziej samodzielnego przygotowania do życia w środowisku rodzinnym i społecznym oraz podtrzymywanie dobrej kondycji psychofizycznej i budowanie sieci oparcia społecznego poprzez zaspokojenie ich podstawowych potrzeb bytowych, zdrowotnych, edukacyjnych i społecznych, przy jednoczesnym umożliwieniu im pozostania w naturalnym środowisku.

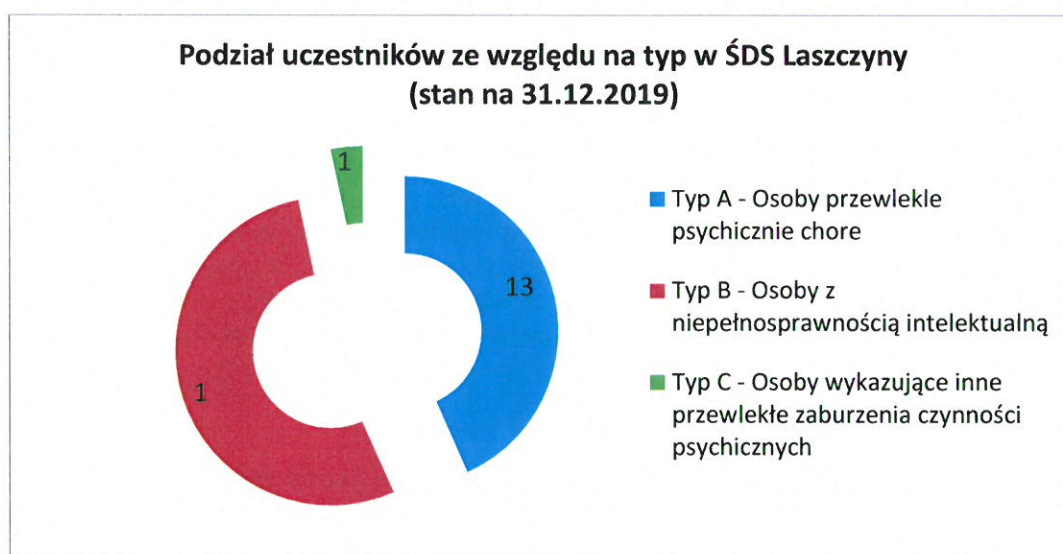
Ogólne informacje: Środowiskowy Dom Samopomocy w Laszczynach funkcjonuje od 15 grudnia 2009 roku. Jest ośrodkiem wsparcia pobytu dziennego dla osób przewlekle psychicznie chorych, osób z niepełnosprawnością intelektualną i osób wykazujących inne przewlekłe zaburzenia czynności psychicznych. Po trzech latach poszerzył on swoją działalność o Filię w Zmysłówce, ze względu na brak wolnych miejsc dla kolejnych chętnych uczestników. Środowiskowy Dom Samopomocy w Laszczynach – Filia w Zmysłówce powstał 20 grudnia 2012 roku i objął swoją działalnością kolejne potrzebujące osoby. Natomiast od października 2019 roku została zwiększona w nim liczba miejsc statutowych o kolejne 15.

Obie placówki są Domami o zasięgu gminnym, które obejmują swoim wsparciem uczestników z Gminy Grodzisko Dolne oraz innych Gmin na zasadzie porozumienia: Żoźnia, Przeworsk, Tryńcza, Rakszawa, Leżajsk i miasta Leżajsk.

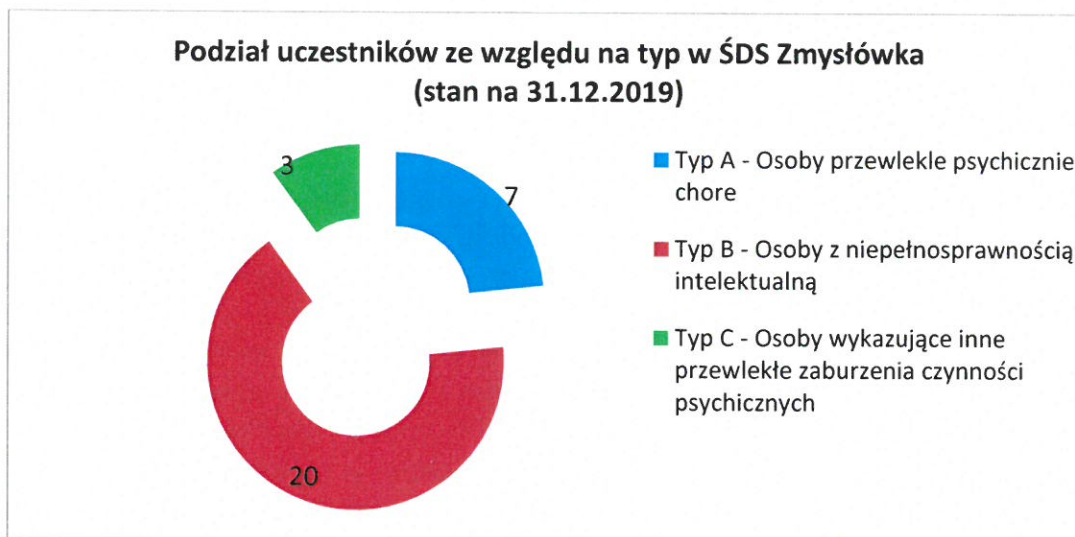
W ciągu 2019 roku z usług Środowiskowego Domu Samopomocy w Laszczynach i Filii w Zmysłówce, na podstawie decyzji administracyjnej wydanej przez kierownika Gminnego Ośrodka Pomocy Społecznej w Grodzisku Dolnym, skorzystało łącznie 63 osoby, z czego troje zmarło, a jedna przeszła do DPS w Piskorowicach - Mołyniach.

Natomiast 13 osób przybyło do Środowiskowego Domu Samopomocy w Laszczynach i Filii w Zmysłówce po raz pierwszy.

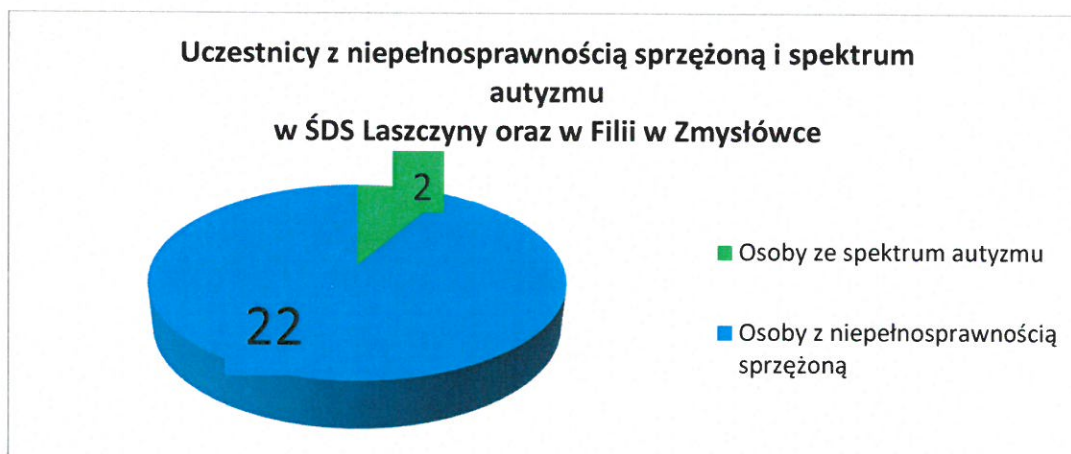
Na dzień 31 grudnia 2019 roku nasze Domy obejmowały wsparciem łącznie 60 osób, z tego 30 osób w Laszczynach i 30 osób w Zmysłówce. Jedna osoba była osobą oczekującą na umieszczenie w Domu.



Rys. Podział uczestników ze względu na typ w ŚDS w Laszczynach



Rys. Podział uczestników ze względu na typ w ŚDS Laszczyny – Filia Zmysłówce



Rys. Uczestnicy z niepełnosprawnością sprzężoną i spektrum autyzmu w ŚDS Laszczynach i Filii Zmysłówce

2.2. Finansowanie oraz organizacja pracy ŚDS

WYSZCZEGÓLNIENIE	WYKONANIE W ZŁ
Wydatki bieżące i inne świadczenia ogółem, w tym:	1 151 979,00 zł
I. dotacja Wojewody	1 142 454,00 zł
II. inne źródła	
a/ dofinansowanie z budżetu Gminy	9 690,00 zł
b/ pozostałe	0,00 zł

Zatrudnienie wg stanu na koniec okresu sprawozdawczego * 13,50 etatu

*w przeliczeniu na etaty, w zaokrągleniu do dwóch miejsc po przecinku.

Na koniec grudnia 2019 roku w Środowiskowym Domu Samopomocy w Laszczynach i Filii w Zmysłówce na 13,5 etatu zatrudnionych było na podstawie umowy o pracę 14 osób. 3 osoby były zatrudnione wg innych form zatrudnienia.

IV. Gminne osoby prawne

1. Gminny Ośrodek Kultury w Grodzisku Dolnym.

Gminny Ośrodek Kultury w Grodzisku Dolnym jest samodzielną jednostką instytucji kultury wpisaną do Księgi Rejestrowej Gminy Grodzisko Dolne pod numerem 1. Siedzibą Ośrodka Kultury jest budynek komunalny położony w Grodzisku Dolnym nr 332. Obszarem działania jest Gmina Grodzisko Dolne.

Do podstawowych zadań Ośrodka Kultury należy m.in. rozwój i podnoszenie poziomu życia kulturalnego mieszkańców gminy, edukacja kulturalna i wychowanie przez sztukę, gromadzenie, dokumentowanie, tworzenie, ochrona i udostępnianie dóbr kultury, prowadzenie pracy zespołów, kół i klubów zainteresowań, tworzenie warunków do działania stowarzyszeń, fundacji społeczno-kulturalnych i innych podmiotów w zakresie upowszechniania i prowadzenia działalności kulturalnej, organizowanie różnych imprez okolicznościowych (patriotycznych, kulturalnych, kulturalno-rozrywkowych) oraz publikowanie wydawnictw z zakresu swej działalności i współdziałanie z instytucjami oświatowo-wychowawczymi, instytucjami i placówkami upowszechniania kultury, bibliotekami, stowarzyszeniami i organizacjami społecznymi.

Plan przychodów Ośrodka Kultury na 2019r. wynosił 759 272,56 zł, z tego:

Źródła przychodów	Plan	Wykonanie	%
Środki z bilansu otwarcia na 01.01.2019r.	3 437,56	3 437,56	100
Dotacja podmiotowa z budżetu gminy	707 000,00	707 000,00	100
Wynajem Sali, reklama, darowizny, usługi ksero, dotacja Ministerstwo Kultury	6 835,00	6 835,00	100
Razem:	759 272,56	758 664,49	99,91

Tabela: Przychody GOK

Uwagi: Dotacja podmiotowa udzielana była z budżetu gminy w miesięcznych ratach.

Rodzaj wydatku	Wykonanie
Wynagrodzenia i składki od nich naliczone (zł)	454 196,52
Zakup towarów i usług, w tym: usługi transportowe, druk gazety grodziskiej, akredytacja zespołów, mat. biurowe, itd. (zł)	304 467,97
Razem:	758 664,49

Tabela: Wydatki GOK

Podsumowanie: Na dzień 31 grudnia 2019 sytuacja finansowa Ośrodka Kultury nie wykazywała zagrożeń dla jej gospodarki finansowej.

Liczba pracowników	
merytoryczni	administracyjni
5	4
Liczba etatów: 7	

Tabela: Liczba pracowników GOK

<i>Zespoły działające pod patronatem GOK</i>	<i>Praca z dziećmi i młodzieżą</i>
a) Orkiestra Dęta	a) Zajęcia z grupami wokalnymi i solistkami
b) Kapela Ludowa „Grodziszczoki”	b) Zajęcia kółka plastycznego
c) Zespół Regionalny „Grodziszczoki”	c) Zajęcia z grupą tańca ludowego „MAŁE GRODZISZCZOKI”
d) Zespół Śpiewaczo-Obrzędowy „Leszczyńska”	d) Zajęcia z grupą taneczną „KRASNOLUDKI”
e) Zespół Śpiewaczy „Wiola”	e) Zajęcia z grupą taneczną „MAŁE KRASNOLUDKI”
f) Młodzieżowa Kapela Ludowa	f) Nauka gry na instrumentach muzycznych

Tabela: Zespoły i grupy działające przy GOK.

2. Gminna Biblioteka Publiczna w Grodzisku Dolnym.

2.1. Informacje ogólne

Gminna Biblioteka Publiczna w Grodzisku Dolnym jest samodzielną jednostką instytucji kultury wpisaną do Księgi Rejestrowej Gminy Grodzisko Dolne pod numerem 2. Działa w oparciu o Rozporządzenie Ministra Kultury i Dziedzictwa Narodowego o organizowaniu i prowadzeniu działalności kulturalnej, Strategię Rozwoju Biblioteki na lata 2016- 2020 i inne akty prawne regulujące prowadzenie działalności bibliotecznej.

Misja: Misją Biblioteki jest rozpoznawanie, rozwijanie i zaspakajanie potrzeb czytelniczych i informacyjnych społeczeństwa lokalnego oraz upowszechnianie kultury i czytelnictwa. Ważnym elementem misyjnym jest edukacja czytelnicza najmłodszych, otoczenie troską użytkowników niepełnosprawnych oraz aktywizowanie seniorów z terenu gminy. Biblioteka ma być postrzegana jako miejsce spotkań lokalnej społeczności, miejsce zdobywania informacji w postaci książki, prasy, dostępu do Internetu oraz organizacji imprez kulturalnych.

Wizja: Wizją Biblioteki jest dążenie do tego, aby mogła stać się nowoczesnym centrum kultury i edukacji poprzez wspieranie aktywności mieszkańców gminy.

2.2. Struktura i działalność.

W skład Gminnej Biblioteki Publicznej w Grodzisku Dolnym wchodzi: Biblioteka Główna w Grodzisku Górnym oraz 2 filie: w Zmysłówce i w Grodzisku Nowym, która prowadzi dodatkowo nadzór „Orlika” obok budynku biblioteki. W strukturach biblioteki działają Kluby Seniora. Łączna liczba aktywnych seniorów w całej gminie oscyluje w granicach 80 osób. Do zadań składających się na codzienną pracę bibliotek należy: zakup, opracowanie, wprowadzanie księgozbioru do katalogu „Sowa”, wypożyczanie, porządkowanie i ubytowanie książek, udostępnianie Internetu, prowadzenie działalności informacyjno-bibliograficznej. GBP w Grodzisku Dolnym od 2015r. realizuje projekt Infrastruktury Bibliotek „Biblioteka+” według którego zobowiązana jest do spełniania kryteriów „Certyfikatu Biblioteki+”. Według tych wskazań biblioteka corocznie wprowadza nową ofertę promocyjną dla różnych grup wiekowych, w tym osób niepełnosprawnych, a przede wszystkim dokonuje zakupu nowych książek pisanych tradycyjnie i na zapisie elektronicznym. Kolejnym punktem jest też wzrost użytkowników biblioteki corocznie o 1,75%.

W 2019r. roku biblioteka udostępniła lokal na zajęcia edukacyjne: dla dzieci dodatkowe lekcje angielskiego i dla dorosłych rozwijanie kompetencji cyfrowych. Podejmowane nowe działania w bibliotece odbywają się we współpracy ze szkołami, Ośrodkiem Kultury, Dziennym Domem Pomocy, stowarzyszeniami i lokalnymi mediami Gminy Grodzisko Dolne.

2.3. Zakupy i stan księgozbioru na 31.12.2019r.

1. W 2019r. zakupiono i opracowano:
 - a) ze środków własnych: 1516 książek na kwotę: 25 011,00 zł,
 - b) z dotacji Ministerstwa Kultury i Dziedzictwa Narodowego: 154 książek na kwotę: 5 200,00zł.
2. Wycofano z księgozbioru 191 książek (zniszczone).
3. Stan księgozbioru na koniec 2019r: 37 346 wol., oraz 201 audiobooków.
4. Biblioteka prenumeruje rocznie 23 tytuły czasopism (gazety codzienne, ogólnopolskie, poradniki i magazyny).

2.4. Statystyka/działalność.

Zapisani czytelnicy (ogółem)	Wypożyczenia (szt.)			Liczba odwiedzin		
	książki	audiobooki	czasopisma	ogółem	Kawiarenka internetowa	czytelnia
1283	23 527	43	65	11 224	927	2 085

Tabela: Działalność Biblioteki w liczbach

Źródła przychodów	Plan	Wykonanie	%
Środki z bilansu otwarcia na 01.01.2019r. (zł)	6 130,23	6 130,23	100
Dotacja podmiotowa z budżetu gminy*(zł)	435 000,00	435 000,00	100
Dodatkowe przychody finansowe (zł)	28 650,84	28 650,84	100
Razem:	469 781,07	468 859,00	99,80

Tabela: Plan przychodów Biblioteki Publicznej na 2019r.

*Dotacja podmiotowa udzielana jest z budżetu gminy w równych miesięcznych ratach.

Rodzaj wydatku	Wykonanie
Wynagrodzenia i składki od nich naliczone (zł)	346 813,95
Zakup towarów i usług, w tym: zakup księgozbiorów, zakup energii elektrycznej, gazu, materiały biurowe, i inne, (zł)	122 045,05
Razem:	468 859,00

Tabela: Wydatki Biblioteki w 2019r.

Na dzień 31 grudnia 2019 Biblioteka nie wykazała żadnych zobowiązań, w tym żadnych zobowiązań wymagalnych. Sytuacja finansowa Biblioteki nie wykazywała zagrożeń dla jej gospodarki finansowej.

Zatrudnienie: Razem zatrudnionych - 8 osób. W przeliczeniu na etaty: 6,2.

3. Przedsiębiorstwo Gospodarki Komunalnej w Grodzisku Dolnym.

3.1. Przedsiębiorstwo Gospodarki Komunalnej Sp. z o. o w Grodzisku Dolnym jest jednoosobową spółką Gminy Grodzisko Dolne, która posiada 100% udziałów w spółce. Przedsiębiorstwo zarejestrowane jest w Krajowym Rejestrze Sądowym pod Nr KRS: 0000375532. Kapitał zakładowy spółki wynosi 5 361 000,00 zł i dzieli się na 5 361 równych i niepodzielnych udziałów, o wartości nominalnej po 1 000 zł każdy. Spółka działa na podstawie kodeksu spółek handlowych oraz umowy spółki. Podstawową działalnością Przedsiębiorstwa Gospodarki Komunalnej Sp. z o. o. w Grodzisku Dolnym są usługi komunalne, w tym przede wszystkim pobór i dostarczanie wody oraz odprowadzanie, oczyszczanie ścieków i zagospodarowanie osadów ściekowych. Ponadto przedsiębiorstwo zajmuje się wydobywaniem piasku (posiada koncesję na wydobycie piasku wydaną przez Starostę Leżajskiego z dnia: 2011.09.21, Nr: OŚ.6522.5.2011), robotami budowlanymi, remontowymi, wykończeniowymi, malowaniem, szkleniem, stolarką budowlaną, wykonywaniem przyłączy wodociągowych i kanalizacyjnych, budową oraz remontem chodników i placów z kostki brukowej, zagospodarowaniem i utrzymaniem terenów zielonych, rekreacyjnych i innych.

3.2. Struktura organizacyjna.

W okresie obrachunkowym Rada Nadzorcza składała się z trzech osób. Zarząd był jednoosobowy. Średnie zatrudnienie w okresie obrachunkowym wynosiło 14,7 etatu. Pracujący na dzień 31.12.2019r. – 15 osób. Prezes Spółki świadczy usługi zarządcze w ramach kontraktu menedżerskiego. Średnia płaca w 2019r. bez nagrody rocznej (brutto) wynosiła: 3 451,53 zł.

Działalność gospodarcza przedsiębiorstwa prowadzona jest w dwóch działach:

- a) Dział wodno-kanalizacyjny i gospodarki odpadami
- b) Dział remontowo-kanalizacyjny

Pozostałe stanowiska samodzielne:

- 1) St. ds. księgowości
- 2) St. ds. BHP i ppoż
- 3) IODO

3.3. Struktura sprzedaży ogółem.

Rodzaj działalności	Kwota sprzedaży (zł)	Procentowy udział w działalności	Wzrost/spadek w stos. do 2018r.
Wodociąg	559 410,38	32,33 %	wzrost o 1,82%
Kanalizacja	586 632,30 (razem z dotacją)	33,92 %	wzrost o 1,27%
Roboty remontowo-budowlane	273 097,04	15,80 %	wzrost o 68,34%
Kopalnia piasku	33 619,70	1,94 %	wzrost o 48,88%
Pozostałe usługi komunalne	100 223,69	5,79%	wzrost o 17,26%
Inne	176 816,78	10,22%	wzrost o 48,69%
Razem: 1 729 799,89 zł (ogółem wzrost o 14,46%)			

Tabela: Działalność spółki w 2019r.

W stosunku do roku obrachunkowego 2018, w którym wartość sprzedaży wynosiła 1 511 159,97 zł nastąpiło zwiększenie sprzedaży o 14,46%. Na wszystkich pozycjach uwzględniających strukturę przychodową spółki nastąpiły wzrosty przychodów. Największy wzrost nastąpił w świadczeniu usług remontowo-budowlanych (68,34%) na co wpływ miały zmiany strukturalne w spółce oraz doinwestowanie w sprzęt zwiększający możliwości wykonawcze spółki.

Usługi remontowo-budowlane wykonywane były dla Urzędu Gminy Grodzisko Dolne jak i dla osób fizycznych dla których spółka wykonywała głównie przyłącza wodociągowe i kanalizacyjne. Należy podkreślić, że wzrost sprzedaży usług remontowo-budowlanych nastąpił drugi rok z rzędu. Istotnym działaniem spółki jest świadczenie usług komunalnych, w których spółka zanotowała wynoszący 17,26% wzrost przychodów, głównie dzięki podpisaniu z Urzędem Gminy Grodzisko Dolne umowy na obsługę Punktu Selektywnej Zbiórki Odpadów Komunalnych (PSZOK), co nastąpiło w kwietniu 2019 roku. Pozytywnym trendem jest już trzeci rok z rzędu zwiększenie sprzedaży z podstawowej działalności spółki tj. ze sprzedaży wody oraz kanalizacji (razem 66,25% wielkości struktury sprzedaży). Związane jest to z zwiększonym wolumenem sprzedanej wody i usług odbioru ścieków kanalizacyjnych, na co w przypadku odbioru ścieków wpłynęła rozbudowana w 2019 roku sieć kanalizacji sanitarnej. Należy w tym miejscu wspomnieć, iż w roku obrachunkowym 2019 nie wzrosły dla klientów spółki ceny dostarczania wody i odprowadzania ścieków. Wzrost przychodów z innej działalności wynosił 48,69%, w której największy przychód stanowi wynajem i refakturowanie energii elektrycznej (kwota 116 326,86 zł). W roku obrachunkowym 2019 nastąpił znaczny wzrost przychodów z działalności kopalni piasku (48,88 %) co związane było z większym zapotrzebowaniem ze strony lokalnych inwestorów, szczególnie osób fizycznych wykorzystujących piasek do budowy swoich domów.

3.4. Sprzedaż wody/ odprowadzanie ścieków.

Sprzedaż wody (m ³)		Odprowadzanie ścieków	
2018	2019	2018	2019
190 708 m ³	194 453 m ³	123 899 m ³	¹²⁵ 632 m ³

Tabela IV.10. Sprzedaż wody/odprowadzanie ścieków – porównanie roku 2018 i 2019.

Wodociągi – podsumowanie.

W roku 2019 zanotowano wzrost sprzedaży wody w stosunku do roku ubiegłego 2018 wynoszący 1,96%. Trzeci rok z rzędu zwiększa się ilość sprzedawanej przez spółkę wody co potwierdzają powyższe dane. W roku obrachunkowym 2019 spółka zarejestrowała 17 nowych przyłączy wodociągowych, wszystkie do budynków mieszkalnych. W 2019 r. przybyło 0.31 km sieci wodociągowej i na koniec 2019 r. całkowita długość sieci wodociągowej wynosiła 102,975 km. Liczba przyłączy 2405 szt. (w tym 2303 szt. to budynki mieszkalne).

Kanalizacja – podsumowanie.

W 2019 roku odnotowano wzrost ilości odprowadzanych ścieków w stosunku do roku 2018 wynoszący 1,39%. Wzrost ma związek przede wszystkim ze zrealizowaną w 2019r. inwestycją budowy sieci kanalizacji sanitarnej w Laszczynach i rozbudową sieci kanalizacji w Grodzisku Dolnym.

W roku obrachunkowym 2019 spółka zarejestrowała 62 nowe przyłącza kanalizacyjne do budynków mieszkalnych oraz 4 przyłącza do budynków użyteczności publicznej.

W 2019 roku przybyło 9,054 km sieci kanalizacyjnej (w tym 2,204 km kanalizacji tłocznej) i na koniec 2019r. całkowita długość sieci kanalizacji grawitacyjnej wynosiła 112,846 km i 10,690 km kanalizacji tłocznej, a liczba przyłączy 1549 szt. (w tym 1470 szt. to budynki mieszkalne).

3.5. Finansowanie i sytuacja majątkowa spółki.

W roku obrachunkowym 2019 spółka finansowała bieżącą działalność oraz poniosła nakłady na środki trwałe w budowie ze środków własnych oraz otrzymała dotacje i dopłaty:

1. Dotacja do ścieków: Uchwała Nr VII/43/2019r. Rady Gminy Grodzisko Dolne z dnia 26 kwietnia 2019r. i Uchwała Nr II/10/2018r. z dnia 6 grudnia 2018r. - kwota: **92 587,50 zł.**

2. Dotacja z UMWP na zadanie p.n. „Budowa i rozbudowa sieci kanalizacji sanitarnej w miejscowości Laszczyny i Grodzisko Dolne wraz z rozbudową sieci wodociągowej w Zmysłówce” - kwota: **658 805, 00 zł** (II transza).
3. Dofinansowanie zakupu koparki w postaci jednorazowej bezzwrotnej dopłaty, dokonanej przez jedynego Wspólnika – Gminę Grodzisko Dolne – kwota: **30 000,00 zł**

Wartość netto środków trwałych na 31.12.2019r. wynosi: **6 741 818,98 zł** – spadek o 0,35 % wartości aktywów trwałych w stosunku do roku poprzedniego. W 2019 roku odnotowano spadek aktywów obrotowych w stosunku do 2018r. o 38,18%.

Wartość aktywów i pasywów Spółki wynosi: **7 238 573,84 zł**. W stosunku do roku poprzedniego nastąpił spadek wartości bilansowej aktywów i pasywów o kwotę: **330 708,54 zł**, tj. o **4,37 %**.

Wskaźnik pokrycia majątku kapitałem stałym t.j. Kapitał własny + Zobowiązania długoterminowe/Aktywa trwałe wynosi 0,82 i nie uległ zmianie w stosunku do roku poprzedniego.

Wskaźnik struktury kapitału t.j. Kapitał własny/Aktywa ogółem wynosi 0,67 nieznacznie wzrósł w stosunku do roku 2018 (0,65).

Wskaźnik zadłużenia ogólnego Spółki wynosi 32,9% (jest to stosunek zobowiązań ogółem do aktywów ogółem) i spadł w stosunku do roku 2018 (34,7%), a wskaźnik sfinansowania majątku kapitałem własnym wynosi 67% (jest to stosunek kapitału własnego do aktywów ogółem) i wzrósł w stosunku do roku 2018 (65,3%).

Podsumowanie:

Wynikiem prowadzenia działalności operacyjnej w roku bilansowym 2019 jest osiągnięcie przychodów netto ze sprzedaży w wysokości **1 548 981,06 zł**, oraz kosztów działalności operacyjnej wynoszących **1 892 342,00 zł**. W roku bilansowym 2019 nastąpił wzrost sprzedaży netto w porównaniu do roku ubiegłego o 11,57 % natomiast o 12,59% wzrosły koszty działalności operacyjnej. Wzrost kosztów działalności operacyjnej jest spowodowany głównie wzrostem amortyzacji, w tym od nowowytbudowanych sieci kanalizacyjnych i wodnych i pozostałych środków trwałych. Drugim istotnym elementem kosztów działalności operacyjnej, który uległ zmianie w stosunku do roku poprzedniego był wzrost kosztów wynagrodzeń i narzutów z nim związanych.

W roku obrotowym 2019 na działalności gospodarczej Spółka poniosła stratę netto w wysokości **219 742,53 zł**.

Szczególne zdarzenia w 2019 roku dla spółki:

- 1) Zmiana siedziby spółki
- 2) Rozszerzenie działalności o obsługę PSZOK-u
- 3) Podwyższenie kapitału zakładowego spółki.

V. Sytuacja demograficzna i społeczna w Gminie. Ochrona zdrowia.

1. Ludność gminy oraz sprawy społeczno-obywatelskie.

Wg stanu na dzień 31.12.2019r. w Gminie Grodzisko Dolne zamieszkuje 8128 osób, w tym 3 994 mężczyzn i 4 134 kobiet.

Lp.	Miejscowość	Liczba ludności
1.	Chodaczów	565
2.	Grodzisko Dolne	2288
3.	Grodzisko Górne	2187
4.	Grodzisko Nowe	794
5.	Laszczyny	437
6.	Opaleniska	278
7.	Podlesie	267
8.	Wólka Grodziska	753
9.	Zmysłówka	559
Ogółem		8128

Tabela: Liczba ludności na terenie Gminy ogółem w 2019r.

Miejscowość	Mężczyźni	Kobiety
	Liczba	Liczba
Chodaczów	272	293
Grodzisko Dolne	1157	1131
Grodzisko Górne	1064	1123
Grodzisko Nowe	388	406
Laszczyny	205	232
Opaleniska	138	140
Podlesie	139	128
Wólka Grodziska	360	393
Zmysłówka	271	288
Ogółem	3994	4134
Razem	8128	

Tabela: Liczba mieszkańców wg miejscowości i płci w 2019r.

Mężczyźni		Kobiety	
Wiek	Liczba	Wiek	Liczba
0-2	125	0-2	141
3	37	3	49
4-5	79	4-5	80
6	36	6	49
7	41	7	54
8-12	226	2-12	213
13-15	121	13-15	121
16-17	89	16-17	79
18	46	18	56
19-20	87	19-20	106
21-40	1228	21-40	1193
41-60	1114	41-60	1035
61-64	248	61-64	207
65-70	182	65-70	212
71-81	222	71-81	319
>81	113	>81	220
Suma	3994	Suma	4134
Razem	8128		

Tabela: Liczba mieszkańców wg wieku i płci w 2019r.

Liczba mieszkańców	Liczba urodzeń	Liczba zgonów
8128	91	84

Tabela: Ruch naturalny w 2019r.

Zameldowania	Wymeldowani	Przemeldowania w obrębie gminy
148 (w tym 91 dzieci urodzonych w 2019 roku)	97	87

Tabela: Migracja ludności w 2019r.

Liczba osób, które zawarły związek małżeński
88

Tabela: Liczba osób, które zawarły związek małżeński w 2019r..

Akty urodzeń	Akty małżeństw	Akty zgonów
18 (wszystkie akty transkrybowane)	40 (w tym 4 akty transkrybowane 4 śluby cywilne)	41 (w tym 3 akty transkrybowane)

Tabela: Działalność Urzędu Stanu Cywilnego w 2019r.

2. Sytuacja rynku pracy na terenie Gminy Grodzisko Dolne w 2019r.

Liczba bezrobotnych na terenie Gminy Grodzisko Dolne w 2019r.	
Kobiet	181
Mężczyzn	160
Razem	341
Liczba bezrobotnych na terenie Gminy Grodzisko Dolne w 2019r. z podziałem na wiek	
Do 25 roku życia	62
Do 30 roku życia	124
Do 40 roku życia	85
Powyżej 50 roku życia	70
Stopa bezrobocia w powiecie leżajskim w 2019r.	12,5 %

Tabela: Osoby bezrobotne na terenie gminy w 2019r znajdujące się w systemie PUP w Leżajsku.

L.p.	Miasto / Gmina		razem	Zarejestrowani bezrobotni z rubryki 1					
	nazwa	symbol terytorialny (7-cyfrowy)		kobiety	będący w szczególnej sytuacji na rynku pracy	z rubryki 3			
						do 30 roku życia	w tym do 25 roku życia	powyżej 50 roku życia	długotwale bezrobotni
0		1	2	3	4	5	6	7	
1	Leżajsk	1808011	583	278	509	153	78	135	352
2	Grodzisko Dolne	1808022	341	181	289	124	62	70	168
3	Kuryłówka	1808032	318	158	273	120	72	76	161
4	Leżajsk	1808042	992	514	878	362	168	187	548
5	Nowa Sarzyna	1808054	266	145	227	59	30	63	158
6	Nowa Sarzyna	1808055	880	492	771	300	157	179	491
Ogółem		X	3380	1768	2947	1118	567	710	1878

Tabela: Statystyka dot. osób bezrobotnych według gmin powiatu leżajskiego w 2019r.

3. Działalność gospodarcza na terenie Gminy – dane z systemu CEIDG.

Rodzaje i ilość prowadzonych działalności gospodarczych na terenie gminy w 2019r.

Kod sekcji działalności gospodarczej	Ilość działalności gospodarczych
A – Rolnictwo, leśnictwo, łowiectwo i rybactwo	2
C – Przetwórstwo przemysłowe	36
F - Budownictwo	77
G – Naprawa pojazdów i motocykli	55
H – Transport i gospodarka magazynowa	19
I - Zakwaterowanie i usługi gastronomiczne	7
J – Informatyka i komunikacja	5
K – Działalność finansowa i ubezpieczeniowa	5
L – Obsługa rynku nieruchomości	3
M – Inna działalność profesjonalna, naukowa i techniczna	20
N – Usługi administracyjne	3

P – Edukacja	6
Q – Opieka zdrowotna i pomoc społeczna	17
R – Kultura, rozrywka i rekreacja	3
S – Pozostałe usługi	12
Suma:	270

Tabela: Aktywni przedsiębiorcy w gminie z podziałem na rodzaj prowadzonej działalności w 2019r.

Ilość rozpoczętych nowych działalności gospodarczych w 2019r.	29
Ilość zakończonych działalności gospodarczych w 2019r.	24

Tabela: Liczba rozpoczętych i zakończonych działalności gospodarczych w 2019r.

Podział przedsiębiorców ze względu na wiek	
Przedział wiekowy przedsiębiorców	Liczba przedsiębiorców
18-25	21
26-30	53
31-35	76
36-40	78
41-45	79
46-50	63
51-55	52
56-60	32
61-65	33
66 i powyżej	21 (najstarszy zarejestrowany przedsiębiorca posiadał 79 lat)

Tabela: Przedział wiekowy osób prowadzących działalność gospodarczą w 2019r.

4. Transport zbiorowy na terenie Gminy.

Największymi przewoźnikami osób działającymi na terenie Gminy Grodzisko Dolne w 2019 roku byli:

- 1) Przedsiębiorstwo Komunikacji Samochodowej z siedzibą w Leżajsku,
- 2) Usługi Transportowe „Grzesiek” z siedzibą w Leżajsku.

W chwili obecnej świadczący te usługi w niepełnym stopniu zaspokajają potrzeby naszych mieszkańców z uwagi na brak nowych połączeń i ich częstotliwość.

5. Opieka zdrowotna na terenie Gminy.

W Gminie w 2019r. w ramach podstawowej opieki zdrowotnej świadczenia zapewniano w 3 niepublicznych zakładach opieki zdrowotnej.

NZOZ „Centrum Zdrowia” w Grodzisku Dolnym	NZOZ „Zdrowie” w Grodzisku Dolnym	NZOZ Wólka Grodziska
<p>Z oferty zakładu korzysta 3 195 osób – mieszkańców gminy.</p> <p>W roku 2019 zakład:</p> <p>a) udzielił 14 340 porad lekarskich</p> <p>b) wykonał 4 330 zabiegów</p> <p>c) dokonał pomiaru:</p> <ul style="list-style-type: none"> - ciśnienia: 514 badań - poziomu cukru: 141 badań - EKG: 301 badań 	<p>Z oferty zakładu korzysta 2 850 osób – mieszkańców gminy.</p> <p>W roku 2019 zakład udzielił 9 682 porad lekarskich, w tym dla dzieci - 2 667.</p>	<p>Z oferty zakładu korzysta 1 603 osób – mieszkańców gminy.</p> <p>W roku 2019 zakład udzielił 6 432 porad lekarskich.</p>

Tabela: Działalność NZOZ-ów na terenie gminy w 2019r.

Usługi profilaktyczne i fizjoterapii świadczyły:

- 1) Gabinet Fizjoterapii Małgorzata Salwach - Grodzisko Dolne 128
- 2) „Osteomed” Honorata Kotowska – Tytonik - Grodzisko Nowe 258

W gminie na koniec 2019 r. funkcjonowały:

- a) 2 apteki
- b) 1 punkt apteczny.

Ponadto: Na terenie gminy dla mieszkańców prowadzone były profilaktyczne badania przesiewowe (mammografia, cytologia).

6. Pomoc społeczna w Gminie.

6.1. Pomoc społeczna: charakterystyka rodzin i przyczyny udzielania pomocy.

WYSZCZEGÓLNIENIE	LICZBA OSÓB, KTÓRYM PRYZNANO DECYZJĄ ŚWIADCZENIE	LICZBA RODZIN		LICZBA OSÓB W RODZINACH	
		OGÓŁEM	w tym:		
			NA WSI 1)		
0	1	2	3	4	
Świadczenia przyznane w ramach zadań zleconych i zadań własnych OGÓŁEM (bez względu na ich rodzaj, formę, liczbę oraz źródło finansowania)	1	267	163	163	488
w tym:	2	108	105	105	225
świadczenie pieniężne	3	160	79	79	360
świadczenia niepieniężne	4	0	0	0	0
Świadczenia przyznane w ramach zadań zleconych bez względu na ich rodzaj, formę i liczbę	5	267	163	163	488
Pomoc udzielana w postaci pracy socjalnej OGÓŁEM	6	X	240	240	612
w tym:	7	X	71	71	186
wyłącznie w postaci pracy socjalnej					
Praca socjalna prowadzona w oparciu o:		LICZBA KONTRAKTÓW / PROJEKTÓW SOCJALNYCH	LICZBA OSÓB OBJĘTA KONTRAKTAMI / PROJEKTAMI SOCJALNYMI		
KONTRAKT SOCJALNY część A 1) 2)	8		3		3
KONTRAKT SOCJALNY część B 1) 2)	9		0		0
PROJEKT SOCJALNY 1)	10		0		0

Tabela: Rzeczywista liczba osób i rodzin objętych pomocą społeczną w 2019r.

POWÓD TRUDNEJ SYTUACJI ŻYCIOWEJ		LICZBA RODZIN		LICZBA OSÓB W RODZINACH
		OGÓŁEM	w tym:	
			NA WSI 1)	
0	1	2	3	
UBÓSTWO	1	91	91	246
SIEROCTWO	2	0	0	0
BEZDOMNOŚĆ	3	1	1	1
POTRZEBA OCHRONY MACIERZYŃSTWA	4	42	42	236
W TYM:	5	39	39	224
WIEŁODZIETNOŚĆ	6	86	86	255
BEZROBOCIE	7	63	62	191
NIEPEŁNOSPRAWNOŚĆ	8	69	69	182
DŁUGOTRWAŁA LUB CIĘŻKA CHOROBA	9	40	40	121
BEZRADNOŚĆ W SPRAWACH OPIEK.-WYCHOWAWCZYCH I PROWADZENIA GOSPODARSTWA DOMOWEGO - OGÓŁEM	10	10	10	35
W TYM:	11	6	6	36
RODZINY NIEPEŁNE	12	0	0	0
RODZINY WIEŁODZIETNE	13	0	0	0
PRZEMOC W RODZINIE	14	10	10	26
POTRZEBA OCHRONY OFIAR HANDLU LUDŹMI	15	0	0	0
ALKOHOLIZM	16	4	4	8
NARKOMANIA	17	0	0	0
TRUDNOŚCI W PRZYSTOSOWANIU DO ŻYCIA PO ZWOLNIENIU Z ZAKŁADU KARNEGO	18	1	1	5
TRUDNOŚCI W INTEGRACJI OSÓB, KTÓRE OTRZYMAŁY STATUS UCHODźCY, OCHRONIE, UZUPEŁNIAJĄCĄ LUB ZEZWOLENIE NA POBYT CZASOWY	19	11	11	36
ZDARZENIE LOSOWE	20	0	0	0
SYTUACJA KRYZYSOWA				
KLĘSKA ŻYWIŁOWA LUB EKOLOGICZNA				

Tabela: Przyczyny udzielania pomocy społecznej w 2019r.

WYSZCZEGÓLNIENIE	LICZBA RODZIN			LICZBA OSÓB W RODZINACH
	OGÓŁEM	w tym:		
		NA WSI		
0	1	2	3	
RODZINY OGÓŁEM (wiersz 2+3+4+5+6+7)	1	234	234	674
o liczbie osób	2	86	86	86
1	3	35	35	70
2	4	30	30	90
3	5	29	29	116
4	6	28	28	140
5	7	26	26	172
6 i więcej	8	95	95	462
w tym (z wiersza 1) rodziny z dziećmi ogółem (wiersz 9+10+11+12+13+14+15)	9	30	30	111
o liczbie dzieci	10	26	26	118
1	11	24	24	126
2	12	9	9	64
3	13	4	4	29
4	14	2	2	14
5	15	0	0	0
6	16	14	14	62
7 i więcej	17	5	5	16
RODZINY NIEPEŁNE OGÓŁEM (wiersz 17+18+19+20)	18	4	4	16
o liczbie dzieci	19	3	3	16
1	20	2	2	14
2	21	95	95	216
3	22	34	34	34
4 i więcej	23	31	31	62
RODZINY EMERYTÓW I RENCISTÓW OGÓŁEM (wiersz 22+23+24+25)	24	19	19	57
o liczbie osób	25	11	11	63
1				
2				
3				
4 i więcej				

Tabela: Typy rodzin objętych pomocą społeczną w 2019r.

6.2. Pomoc żywnościowa w gminie Grodzisko Dolne w 2019r.

Lp.	Nazwa Organizacji	Liczba osób objętych pomocą żywnościową z podziałem na wiek			
		Ogółem	Wiek		
			15 lat i poniżej	65 lat i powyżej	Pozostałe osoby
1.	GOPS w Grodzisku Dolnym	496	112	51	333

Tabela: Liczba osób objętych pomocą żywnościową z podziałem na wiek.

Lp.	Nazwa Organizacji	Liczba osób objętych pomocą żywnościową z podziałem na płeć		
		Ogółem	Płeć	
			Kobiety	Mężczyźni
1.	GOPS w Grodzisku Dolnym	496	222	274

Tabela: Liczba osób objętych pomocą żywnościową z podziałem na płeć.

Lp.	Nazwa Organizacji	Liczba osób objętych pomocą żywnościową z podziałem na grupy odbiorców			
1.	GOPS w Grodzisku Dolnym	Ogółem	Grupy odbiorców		
			Bezdomni	Niepełnosprawni	Spółeczności marginalizowane
		496	0	77	0

Tabela: Liczba osób objętych pomocą żywnościową z podziałem na grupy odbiorców.

Lp.	Wyszczególnienie	Wydatki w zł	Liczba świadczeń
1.	Zasiłki rodzinne	725 374,00	749
2.	Dodatki do zasiłków rodzinnych ogółem:	348 758,00	3 026
2.1.	Urodzenia dziecka	40 000,00	40
2.2.	Opieki nad dzieckiem w okresie korzystania z urlopu wychowawczego	42 928,00	112
2.3.	Samotnego wychowywania dziecka	17 563,00	91
2.4.	Kształcenia i rehabilitacji dziecka niepełnosprawnego	33 130,00	311
2.5.	Rozpoczęcia roku szkolnego	33 100,00	331
2.6.	Podjęcia przez dziecko nauki w szkole poza miejscem zamieszkania	66 327,00	923
2.7.	Wychowywanie dziecka w rodzinie wielodzietnej	115 710,00	1 218
3.	Zasiłek rodzinny i dodatki do zasiłku rodzinnego	1 074 132,00	9 266
4.	Zasiłek pielęgnacyjny	460 430,00	2 429
5.	Świadczenie pielęgnacyjne	567 181,00	360
6.	Specjalny zasiłek opiekuńczy	195 920,00	319
7.	Zasiłek dla opiekuna	60 140,00	97
8.	Jednorazowa zapomoga z tytułu urodzenia dziecka	80 000,00	80
9.	Świadczenie rodzicielskie	258 726,00	279
10.	Świadczenia opiekuńcze	1 223 531,00	3 108

Tabela: Świadczenia rodzinne i opiekuńcze w 2019r.

Lp.	Wyszczególnienie	Wydatki w zł	Liczba świadczeń
6.	Dodatki mieszkaniowe	4 722,59	24
7.	Świadczenie wychowawcze 500+	6 743 953,12	834
8.	Świadczenie „Za życiem”	4 000,00	1
9.	Świadczenie „Dobry Start”	294 600,00	982
10.	Wydatki na składki na ubezpieczenie społeczne i zdrowotne	155 564,00	565
11.	Dodatek energetyczny	454,32	2

Tabela: Pozostałe świadczenia i formy wsparcia rodziny.

Lp.	Wyszczególnienie	Liczba
1.	Liczba rodzin pobierających świadczenia rodzinne	452
2.	Liczba rodzin pobierających zasiłek rodzinny	245

Tabela: Liczba rodzin pobierających świadczenia i zasiłki w 2019r.

Zwroty nienależnie pobranych kwot:

W okresie od 01-01-2019r. do 31-12-2019r. GOPS odzyskał kwotę 39 230,00zł nienależnie pobranych świadczeń rodzinnych oraz kwotę 684,00 zł nienależnie pobranych zasiłków rodzinnych.

6.3. Obsługa osób uprawnionych do otrzymania Karty Dużej Rodziny w 2019r.

Wyszczególnienie	Liczba
Liczba wniosków o przyznanie Karty	166 (w tym złożonych po raz pierwszy: 37)
Liczba wniosków o przyznanie Karty przez rodzinę wielodzietną składającą się tylko z rodziców	129
Liczba osób, którym wydano decyzję o przyznaniu Karty z naruszeniem przepisów	0
Liczba Kart wydanych ogółem	493 (w tym: rodzicom - 330; dzieciom - 163)
Liczba Kart anulowanych	0
Liczba Kart unieważnionych	2

Tabela: Dane statystyczne dot. KDR w 2019r.

6.4. Stypendium socjalne

Liczba przyznanych świadczeń	73
Forma pomocy	Świadczenie pieniężne
Kwota pomocy (ogółem w zł.)	79 376,00 zł

Tabela: Ilość przyznanych stypendiów i kwota pomocy.

VI. Finanse Gminy

1. Zestawienie dochodów i wydatków jednostki samorządu terytorialnego.

1.1. Dochody

	Plan (PLN)	Wykonanie - PLN	Wykonanie (%)
Ogółem	45 753 461,59 zł	45 691 854,27 zł	99,9%
1. Dochody bieżące	35 229 254,70 zł	36 096 433,57 zł	102,5%
1a. Środki z budżetu UE	1 367 724,48 zł	1 513 963,88 zł	110,7%
2. Dochody majątkowe	10 524 206,89 zł	9 595 420,70 zł	91,2%
2a. Sprzedaż majątku	0 zł	1 019,76 zł	-
2b. Środki z budżetu UE	9 471 914,61 zł	8 55 689,80 zł	90,3%

Tabela: Dochody budżetu gminy w 2019r. – ogółem.

Rodzaj	Plan (PLN)	Wykonanie	
		PLN	%
Subwencja ogólna	12 064 560,00 zł	12 064 560,00	100%
Dotacje celowe – zadania zlecone	11 893 186,11 zł	11 872 101,24 zł	99,8%
Dotacje celowe – zadania własne	848 150,42 zł	1 175 771,71 zł	138,6%
Dotacje z budżetu UE	1 367 724,48 zł	1 513 963,88 zł	110,7%
Dochody majątkowe	10 524 206,89 zł	9 595 420,70 zł	91,2%
Podatki i opłaty oraz: - opłaty za gospod. odpadami kom.	7 755 312,00 zł 620 300,00 zł	8 029 677,47 zł 617 350,33 zł	103,5% 99,5%
Pozostałe dochody	680 021,69 zł	823 008,94 zł	121,1%.

Tabela: Dochody uzyskane w 2019r. – źródła.

Dotacje celowe z budżetu Państwa w 2019r./podział	
Zadania zlecone	Zadania własne gminy
Zwrot podatku akcyzowego	Fundusz Dróg Samorządowych – 361 612,00 zł
Realizacja zadań USC/ewidencja ludności/OC	Fundusz sołecki – 72 727,42 zł
Aktualizacja rejestru wyborców/Wybory	Wychowanie przedszkolne – 268 450,03 zł
Zakup podręczników	Utrzymanie GOPS-u – 79 519,00 zł
Utrzymanie ŚDS	Zasiłki/ubezpieczenia/pomoc społeczna – 393 463,26 zł
Działalność GOPS-u/Karta Dużej Rodziny	
Kwalifikacja wojskowa	

Tabela: Dotacje celowe z budżetu Państwa.

Przedmiot	Kwota finansowania (PLN) i źródło
Modernizacja dróg dojazdowych do gruntów rolnych na obiektach poscaleniowych w Grodzisku Górnym i Wólce Grodziskiej	146 870,86 zł – dotacja celowa
Inwestycja pn. „Montaż i instalacja odnawialnych źródeł energii na budynkach mieszkalnych na terenie gm. Grodzisko Dolne i Miasto Leżajsk”	1 340 377,85 zł – wpłaty ludności 6 319 246,23 zł – środki UE
Inwestycja pn. „Rozbudowa drogi powiatowej poprzez budowę chodnika w m. Opaleniska”	13 238,00 zł – refundacja wydatków poniesionych w 2018r.
Inwestycja pn. „Przebudowa drogi w ramach FDS k/SUDR w Grodzisku Dolnym”	275 272,00 zł
Sprzedaż mienia gminnego	1 019,76 zł
Inwestycja pn. „Rozbudowa budynku ZS w Grodzisku Górnym”	182 219,32 zł – RPO WP
Refundacja wydatków majątkowych w ramach funduszu sołectkiego w 2018r.	6 608,28 zł
Inwestycja pn. „Budowa Dziennego Domu przy GOSP”	394 786,26 zł – refundacja
Inwestycja pn. „Budowa PSZOK”	305 822,14 zł – RPO WP
Środki z WFOŚiGW/NFOŚiGW – usuwanie azbestu	8 160,00 zł
Budowa lodowiska i kortu tenisowego	443 100,00 zł – dotacja celowa z budżetu Państwa
Inwestycja pn „Budowa otwartych stref aktywności”	148 700,00 zł
Montaż piłkochwytyw w Wólce Grodziskiej	10 000,00 zł

Tabela: Przeznaczenie dochodów majątkowych.

Podatek od nieruchomości	106,3%,
Podatek rolny	102,3%
Podatek leśny	102,6%
Podatek od środków transportowych	139,6%
Podatek od spadków i darowizn	146,7%
Wpływy z opłaty targowej	64,7%
Podatek od czynności cywilnoprawnych	191,2%
Odsetki od zaległości podatkowych	264,7%
Podatek opłacany w formie karty podatkowej	222,9%
Wpływy z opłaty skarbowej	123%
Wpływy z opłat za zezwolenia na sprzedaż alkoholu	100%
Wpływy z opłaty eksploatacyjnej	117,7%
Udziały w podatku dochodowym od osób prawnych	40,4%
Udziały w podatku dochodowym od osób fizycznych	100,9%
Wpływy z dzierżaw, najmu	125,1%
Wpływy z opłat za gospodarowanie odpadami komunalnym	99,5%

Tabela: Wykonanie dochodów z tytułu podatków i opłat oraz dzierżaw i najmu (%)

Zaległości wobec Gminy na koniec 2018 roku wynoszą ogółem 763 072,88 zł i dotyczą m.in.:

1. wpływów z opłat z tytułu użytkowania wieczystego nieruchomości – 3 257,55 zł,
2. wpływów z czynszu, najmu, dzierżaw – 17 698,60 zł,
3. wpływów z podatku opłacanego w formie karty podatkowej – 3 526,40 zł,
4. z tytułu podatku od nieruchomości – 35 541,82 zł,
5. z tytułu podatku rolnego – 15 795,13 zł,

6. z tytułu podatku leśnego – 1 189,45 zł,
7. z tytułu podatku od środków transportowych – 46 696,42 zł,
8. z tytułu podatku od czynności cywilnoprawnych – 141,05 zł,
9. wpływy z opłat za gospodarowanie odpadami komunalnymi – 35 178,01 zł
10. zaległości z tytułu zaliczki i funduszu alimentacyjnego – 558 128,80 zł.
11. nota księgową z tytułu niewywiązania się z wykonania inwestycji pn. „Termomodernizacja SP w Opaleniskach” – 44.816,04 zł.

Na wymienione zaległości sporządzano upomnienia i tytuły wykonawcze. Główne przyczyny nieuregulowania zobowiązań podatkowych w gminie wynikają z trudnej sytuacji finansowej mieszkańców gminy.

1.2. Wydatki.

	Plan (PLN)	Wykonanie - PLN	Wykonanie (%)
Ogółem	46 630 779,11 zł	44 256 096,03 zł	94,9 %
1. Wydatki majątkowe	12 5339 405,78 zł	12 034 975,90 zł	96%.
1a. w tym ze środków UE	6 938 860,86 zł	6 821 498,19 zł	98,3%
2. Wydatki bieżące	34 091 373,33 zł	32 221 120,13 zł	94,5%

Tabela: Wydatki budżetu gminy w roku 2019 – ogółem.

2. Przychody i rozchody w 2019r.

2.1. Przychody.

Plan przychodów	Wykonanie przychodów
Kwota: 1 902 217,52 zł, z tego:	Kwota: 1 902 217,52 zł, z tego:
1) wolne środki w kwocie 1 735 317,89 zł,	1) wolne środki w kwocie 1 735 317,89 zł,
2) kredyty i pożyczki – 166 899,63 zł.	2) kredyty i pożyczki – 166 899,63 zł

Tabela: Plan przychodów i wykonanie w roku 2019 – ogółem.

2.2. Rozchody.

Plan i wykonanie rozchodów wynosi 1 024 900,00 zł i dotyczy spłat wcześniej zaciągniętych kredytów i pożyczek długoterminowych w kwocie 1 024 900,00 zł.

Wnioski:

Na koniec 2019r. Gmina Grodzisko Dolne nie posiadała zobowiązań wymagalnych. Zadłużenie Gminy Grodzisko Dolne na dzień 31 grudnia 2019r. wynosi 6 431 343,82 zł, co stanowi 14,1% wykonanych dochodów.

3. Stan środków na rachunku bankowym Gminy.

Lp.	Wyszczególnienie	Kwota
1.	Stan środków na rachunku budżetu jednostki samorządu terytorialnego, w tym:	6 407 237,29 zł
2.	Środki niewykorzystanych dotacji w roku budżetowym	53 931,75 zł
3.	Środki dotacji i subwencji przekazane w grudniu na styczeń następnego roku	517 331,00 zł
4.	Stan środków na rachunku wydatków niewygasających (art. 263 ust. 6 ustawy o finansach publicznych)	3 380 181,96 zł

Tabela: Stan środków na rachunku bankowym Gminy na dzień 31.12.2019r.

4. Dotacje udzielone dla jednostek sektora finansów publicznych w 2019r.

Rodzaj	Cel dotacji	Podmiot	Kwota (zł)
Wpłata	Służby ponadnormatywne	KW Policji	7 040,00
Dotacja celowa	Opieka nad osobami nietrzeźwymi	Miasto Leżajsk	2 700,00
Dotacja celowa	Doposażenie ZAZ Nowa Sarzyna	Powiat Leżajski	4 000,00
Dotacja podmiotowa	Działalność GOK w Grodzisku Dolnym	Powiat Leżajski	707 000,00
Dotacja podmiotowa	Działalność Biblioteki w Grodzisku Dolnym	Powiat Leżajski	435 000,00
Pomoc finansowa	Ochrona zabytków – Bazylika OO. Bernardynów	Powiat Leżajski	25 000,00
Razem:			1 180 740,00 zł

Tabela: Zestawienie dotacji dla jednostek sektora finansów publicznych.

5. Dotacje udzielone dla jednostek spoza sektora finansów publicznych w 2019r.

Rodzaj	Cel dotacji	Podmiot	Kwota (zł)
Wpłata	2% wpływów z podatku rolnego	Izba rolnicza	10 303,38
Dotacja celowa	Zakup samochodu pożarniczego	OSP w Grodzisku Dolnym	484 976,99
Dotacja podmiotowa	Bieżąca działalność niepublicznej szkoły podstawowej	Stowarzyszenie Rozwoju Wsi Wólka Grodziska	614 231,79
Dotacja podmiotowa	Bieżąca działalność publicznej szkoły podstawowej	Stowarzyszenie Rozwoju Wiosek Opaleniska, Podlesie, Zmysłówka	606 908,94
Dotacja podmiotowa	Bieżąca działalność publicznej szkoły podstawowej	Stowarzyszenie Rozwoju Wsi Chodaczów	169 131,11
Dotacja podmiotowa	Bieżąca działalność publicznej szkoły podstawowej	Stowarzyszenie Rozwoju Wsi Laszczyny	204 453,94
Dotacja podmiotowa	Działalność niepublicznego przedszkola	Stowarzyszenie Rozwoju Wsi Wólka Grodziska	110 062,71

Dotacja podmiotowa	Działalność niepublicznego przedszkola	Ochronka Św. Józefa w Grodzisku Dolnym	251 470,14
Dotacja podmiotowa	Działalność oddziału przedszkolnego	Stowarzyszenie Rozwoju Wsi Chodaczów	219 887,96
Dotacja podmiotowa	Działalność oddziału przedszkolnego	Stowarzyszenie Rozwoju Wsi Laszczyny	185 693,72
Dotacja podmiotowa	Działalność oddziału przedszkolnego	Stowarzyszenie Rozwoju Wsi Opaleniska, Podlesie, Zmysłówka	110 181,44
Dotacja celowa	Dowożenie dzieci niepełnosprawnych do szkół	Podmiot wybrany w drodze konkursu	49 667,71
Dotacja przedmiotowa	Pokrycie różnicy ceny ścieków odprowadzanych do urządzeń kanalizacyjnych – stawka dotacji 0,81 zł do 1 m ³ ścieków	PGK Sp. z o. o. w Grodzisku Dolnym oraz ZGK Sp. z o.o. w Tryńczy	100 043,91
Dotacja celowa	Usuwanie azbestu	Mieszkańcy gminy	17 026,37
Dotacja celowa	termomodernizacja zabytkowego kościoła paraf. i zabytkowego centrum kultury w Grodz. Dolnym	Parafia p.w. Św. Barbary w Grodzisku Dolnym	34.000,00
Dotacja celowa	Integracja seniorów z terenu Gminy Grodzisko Dolne	Podmiot wybrany w drodze konkursu	25 000,00
Dotacja celowa	Upowszechnianie kultury fizycznej wśród młodzieży z terenu Gminy Grodzisko Dolne	Kluby sportowe	160 000,00
Dotacja celowa	IV Bieg Grodziski	Podmiot wybrany w drodze konkursu	7 000,00
Razem:	3 354 640,11 zł		

Tabela: Zestawienie dotacji dla jednostek spoza sektora finansów publicznych.

6. Finanse Gminy – podsumowanie.

Planowany deficyt budżetu na 31.12.2019r. wynosił – 877.317,52 zł. Budżet został wykonany z nadwyżką w kwocie 1.435.758,24 zł. Planowane i wykonane zadłużenie wyniosło 6.431.343,82 zł, tj. 14,1% wykonanych dochodów. Maksymalny dopuszczalny wskaźnik spłaty zobowiązań do dochodów wynosił 8,57%. Planowana i wykonana spłata rat kredytów i pożyczek (1.024.900,00 zł) oraz odsetek (wykonanie 190.714,09 zł) w 2019r. wynosiła 1.215.614,09 zł i stanowiła 2,66% wykonanych dochodów ogółem. Gmina nie udzielała poręczeń i gwarancji. Gmina Grodzisko Dolne dysponuje niskim budżetem. Dochody własne stanowią 20,7% dochodów ogółem (w tym udziały w podatku dochodowym od osób fizycznych przekazywane przez Ministerstwo Finansów), bez udziałów jest to zaledwie 8% dochodów ogółem. W roku 2019 Gmina Grodzisko Dolne realizowała wiele inwestycji. Część z nich była kontynuowana a część rozpoczęto nowych. Dochody majątkowe z tytułu środków z budżetu Unii Europejskiej nie zostały wykonane w całości. Ze względu na przesunięcia terminów realizacji inwestycji dopiero w 2020 roku wpłynie refundacja poniesionych wydatków m.in. na „Montaż i instalacja odnawialnych źródeł energii na budynkach mieszkalnych na terenie gm. Leżajsk i Grodzisko Dolne”, „Zagospodarowanie terenu rekreacyjnego za Ośrodkiem Kultury” czy „Zakupu samochodu pożarniczego dla OSP w Grodzisku Dolnym”. Gmina czynnie uczestniczy w naborach o dofinansowanie ze środków unijnych. Pozwala to na realizację wielu inwestycji, które bez dofinansowania ze środków zewnętrznych byłyby odkładane w czasie lub w ogóle nie realizowane. W 2019r. inwestycje stanowiły 27,2% wydatków ogółem.

VII. Mienie komunalne

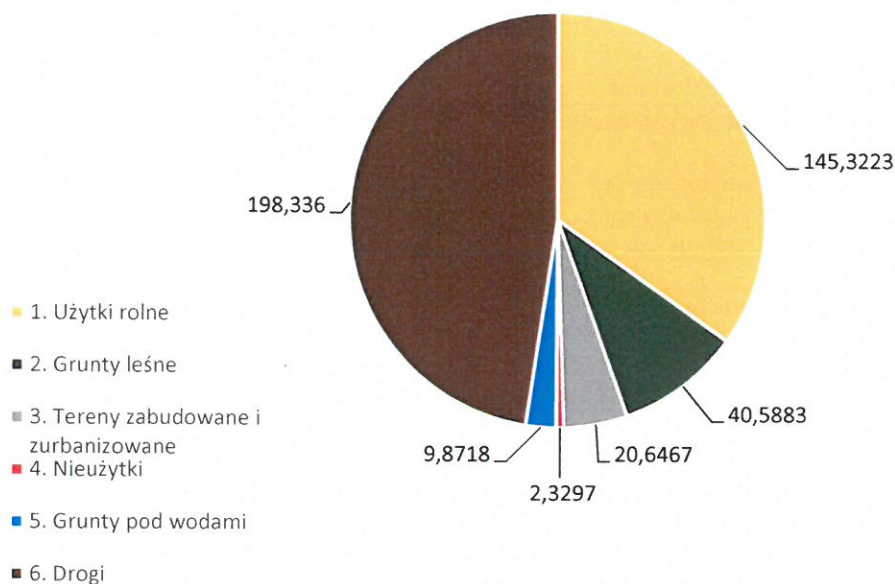
1. Stan mienia komunalnego.

Gmina na dzień 31.12.2019 roku jest właścicielem i posiadaczem ponad **416 ha** gruntów w tym: budowlanych, rolnych, łąk, pastwisk, lasów i dróg. Zwiększyła tym samym stan posiadania o dodatkowe 2 ha.

Lp.	Miejscowość	Powierzchnia mienia komunalnego w ha ogółem	Wartość ogólna w zł
1.	Chodaczów	11,5701 - grunty	996 055,45
		6,8359 - drogi	657 545,89
		18,4060	1 653 601,30
2.	Grodzisko Dolne	59,4344- grunty	4 167 838,50
		44,2473 - drogi	4 181 522,67
		103,6817	8 349 361,17
3.	Grodzisko Górne	15,4685 - grunty	1 124 045,80
		91,9847 - drogi	4 775 975,47
		107,4532	5 900 021,27
4.	Opaleniska	31,3843 - grunty	428 580,00
		4,2490 - drogi	378 065,29
		35,6333	806 645,29
5.	Laszczyny	68,9348 - grunty	848 310,75
		4,9227 - drogi	303 755,96
		73,1838	1 152 066,71
6.	Wólka Grodziska	9,8263 - grunty	598 060,00
		35,2100 - drogi	3 846 882,72
		45,0363	4 444 942,72
7.	Zmysłówka	22,1104 - grunty	1 826 975,25
		11,1164 - drogi	470 747,10
		33,2268	2 297 722,35
8.	Żołyńia	0,03 - grunt	5 124,00
Razem:		416,65 ha	24 609 484,81

Tabela: Stan mienia komunalnego w poszczególnych miejscowościach.

Struktura powierzchni mienia komunalnego z podziałem na klasyfikację gruntów



Lp.	Użytek	Wartość procentowa powierzchni
1.	Użytki rolne	35%
2.	Grunty leśne	10%
3.	Tereny zabudowane i zurbanizowane	5%
4.	Nieużytki	1%
5.	Grunty pod wodami	2%
6.	Drogi	47%

Tabela: Udział % poszczególnych kat. gruntów w ogólnym stanie mienia komunalnego

2. Wykaz budynków i budowli oraz innego mienia będącego własnością Gminy Grodzisko Dolne

Miejscowość	Rodzaj budynku, urządzenia	Użytkownik
Laszczyny	Budynek wielofunkcyjny - remiza OSP Laszczyny i Środowiskowy Dom Samopomocy wraz z wyposażeniem	Zarząd OSP Laszczyny i ŚDS w Laszczynach
	Samochód pożarniczy STEYR	Zarząd OSP Laszczyny
	Budynek szkoły podstawowej z urządzeniami: -kotłownią, -placem zabaw, -szambem, -ogrodzeniem z siatki, -ogrodzeniem z elementów	- Stowarzyszenie Rozwoju Wsi Laszczyny, - Stowarzyszenie Rodziców Dzieci Niepełnosprawnych w Grodzisku Dolnym

	Budynek ośrodka rehabilitacyjnego	Stowarzyszenie Rodziców Dzieci Niepełnosprawnych w Grodzisku Dolnym
	- przystanek PKS –wiaty- 4 szt. - chodnik - kanalizacja sanitarna - oświetlenie uliczne - drogi - monitoring na skrzyżowaniu	Administracja
Chodaczów	- remiza OSP wraz z wyposażeniem i wiatą taneczną - samochód pożarniczy star 200	Zarząd OSP Chodaczów
	Budynek szkoły podstawowej z wyposażeniem, budynkiem gospodarczym oraz n/w -powierzchnią betonową, -placem zabaw, -ogrodzeniem z paneli, -studnia kopaną, -boiskiem sportowym wraz z ogrodzeniem, -kotłownią.	Stowarzyszenie Rozwoju Wsi Chodaczów, najemca lokalu mieszkalnego
	- oczyszczalnia ścieków - ciągnik rolniczy Zetor 90 - ciągnik rolniczy Zetor 70 - samochód Avia - wóz asenizacyjny	Przedsiębiorstwo Gospodarki Komunalnej Sp. z o.o. w Grodzisku Dolnym
	- przystanek PKS –wiaty 3 szt. - parking przy Kościele - drogi chodniki, most na Wisłoku, - sieć kanalizacyjny	
Zmysłówka	- Budynek remizy OSP Podlesie wraz z wyposażeniem - samochód pożarniczy LT 35 (2.4)	Zarząd OSP Podlesie
	Budynek byłej szkoły podstawowej	Gmina Żońnia (umowa użyczenia)
	- budynek magazynowy (typu „Bydgoszcz”) - budynek byłej OSP - budynki gospodarcze + dom mieszkalny (do rozbiórki) - wiaty PKS - 5 szt. - wiaty PKS - Podlesie	
	- stacja uzdatniania wody - wieża ciśnień w Podlesiu wraz z wodociągiem - studnia Grabnik	Przedsiębiorstwo Gospodarki Komunalnej Sp. z o.o. w Grodzisku Dolnym (użytkowanie wieczyste)
	- Budynek Środowiskowego Domu Samopomocy - Zmysłówka - samochód dla ŚDS - 516 CDI	Środowiskowy Dom Samopomocy w Zmysłówce
	- drogi, - oświetlenie uliczne	Administracja
Grodzisko Górne	- Budynek remizy OSP wraz z wyposażeniem - garaż z blachy trapezowej - zbiornik przeciwpożarowy - samochód ratowniczo-gaśniczy STAR - samochód pożarniczy transporter combi - przyczepka lekka, - agregat pianotwórczy - garaże (konstrukcja stalowa) - 2 szt.	Zarząd OSP Grodzisko Górne

	- szatnia i boisko sportowe wraz monitoringiem - trybuny na stadionie, traktor ogrodowy	Ludowy Klub Sportowy „Grodziszczanka” (umowa użyczenia)
	- budynek mieszkalny (5 mieszkań)	Najemcy lokali mieszkalnych
	- Budynek Zespołu Szkół wraz z urządzeniami, - kompleks sportowy „Orlik”	Zarząd Dyrektora Zespołu Szkół w Grodzisku Górnym
	5 studni, wieża ciśnień i przepompownia/ P-IV/	Przedsiębiorstwo Gospodarki Komunalnej Sp. z o.o. w Grodzisku Dolnym (użytkowanie wieczyste)
	- szlak turystyczny „Wielkie Grodzisko” - chodniki - mosty - wyświetlacz prędkości - kanalizacja sanitarna - oświetlenie uliczne - sieć wodociągowa - monitoring na skrzyżowaniu - drogi - przystanek PKS-wiata 3 szt.	
Grodzisko Dolne	- Budynek remizy OSP wraz z wyposażeniem - budynek garażowy- blaszak - samochód pożarniczy Jelcz 010 - samochód ratownictwa technicznego Renault Mascott	Zarząd OSP Grodzisko Dolne
	- Budynek remizy OSP Grodzisko Dolne (Miasto) - budynek garażowy OSP Grodzisko Dolne (Miasto) - samochód pożarniczy STAR 660 - samochód pożarniczy STAR 266	Zarząd OSP Grodzisko Dolne (Miasto)
	- budynek garażowy OSP Grodzisko Nowe (nowa remiza) wraz z wyposażeniem - samochód pożarniczy T-4 OSP Grodzisko Nowe	Zarząd OSP Grodzisko Nowe
	- budynek wiejski Grodzisko Nowe z Centrum Kształcenia Wioska Internetowa	Zarząd OSP Grodzisko Nowe Gminna Biblioteka Publiczna w Grodzisku Dolnym
	- budynek Gminnego Ośrodka Pomocy Społecznej wraz z siedzibą Dziennego Domu Opieki nad Osobami Satrzymi - samochód pożarniczy Fiat Dukato	w użyczeniu GOPS
	budynek Ośrodka Kultury	Ośrodek Kultury w Grodzisku Dolnym
	- przepompownie - oczyszczalnia ścieków - budynek biurowy PGK - budynek gospodarczy PGK - wiata metalowa (od Hortino)	Przedsiębiorstwo Gospodarki Komunalnej Sp. z o.o. w Grodzisku Dolnym
	budynek Zespołu Szkół wraz z urządzeniami boisko „Orlik”	w zarządzie Dyrektora Zespołu Szkół w Grodzisku Dolnym

	<ul style="list-style-type: none"> - przystanek PKS - 8 wiat - przystanek PKS obok apteki - przystanek PKS k/kościół - Punkt Selektywnej Zbiórki Odpadów Komunalnych (budynek biurowy, budynki magazynowe) - budynek magazynowy (na targu) - punkt informacji turystycznej - budynek (wiata metalowa) - budynek urzędu gminy - samochód osobowy Skoda Octavia - samochód osobowy Hyundai ELANTRA - samochód osobowy T-42.0 - budynek garażowy - przyczepka lekka Neptun - ogrodzenie terenu byłej mleczarni - chodniki - zatoka przystankowa obok Kościoła - parkingi - szlak turystyczny pieszy „Wielkie Grodzisko” - oświetlenie uliczne - mosty - plac targowy - podłącza kanalizacji GD-N- Chod. - wyświetlacz prędkości - kładka dla pieszych - sieć wodociągowa i kanalizacyjna - boisko sportowe „Orlik” i plac zabaw w Grodzisku Nowym - drogi 	
Wólka Grodziska	<ul style="list-style-type: none"> - budynek wielofunkcyjny – szkoła podstawowa i remiza OSP Wólka Grodziska wraz z wyposażeniem - samochód pożarniczy STEYR 	Stowarzyszenie Rozwoju Wsi i Zarząd OSP Wólka Grodziska
	<ul style="list-style-type: none"> - budynek byłej szkoły podstawowej przeznaczony do rozbioru - przystanek PKS - przystanek PKS wiata – 3 szt. - chodniki - drogi - mosty, oświetlenie uliczne 	Administracja
Opaleniska	<ul style="list-style-type: none"> - Budynek wielofunkcyjny – szkoła podstawowa i remiza OSP Zmysłówka wraz z wyposażeniem, placem zabaw, boiskiem sportowym - zbiornik przeciwpożarowy - samochód pożarniczy (L608D) 	Stowarzyszenie Rozwoju Wiosek Opaleniska, Podlesie, Zmysłówka z siedzibą w Opaleniskach oraz OSP Zmysłówka
	<ul style="list-style-type: none"> - wiata PKS (Opaleniska) - 4 szt. - drogi, - chodnik - oświetlenie uliczne 	Administracja

Tabela: Mienie gminy w całości z podziałem na rodzaje mienia – wykaz z natury.

3. Inwestycje gminne zwiększające wartość mienia gminnego w 2019r.

Lp.	Nazwa inwestycji	Wykonanie
1.	Zakup i montaż instalacji OZE (kolektory słoneczne, kotły na biomasę, pompy ciepła, instalacje fotowoltaiczne)	4 476 267,35
2.	Rozbudowa kortu tenisowego i lodowiska (oświetlenie i system monitoringu)	79 638,66
3.	Ogrodzenie zbiornika infiltracyjno – odparowującego w Zmysłówce	25 074,97
4.	Rozbudowa istniejącej sieci wodociągowej i kanalizacyjnej	85 631,81
5.	Budowa oświetlenia ulicznego	140 627,64
6.	Zakup działek na potrzeby inwestycyjne	81 503
7.	Montaż klimatyzacji w piwnicy budynku Urzędu Gminy	9 154,95
8.	Połączenie budynków Urzędu Gminy i GOPS	76 197,50
9.	Urządzenia nagłośnieniowe, wizyjne oraz system sterowania Sali Narad Urzędu Gminy	68 200,00
10.	Dostawa i montaż sprzętu multimedialnego w budynku Ośrodka Kultury	57 810,00
11.	Budowa Otwartych Stref Aktywności	476 637,35
12.	Budowa Altan Wypoczynkowych	76 752,00
13.	Przebudowa drogi gminnej koło SKRu	554 097,12
14.	Budowa dróg dojazdowych do gruntów rolnych	146 870,46
	Razem:	6 354 462,81

Tabela: Nakłady inwestycyjne na mienie komunalne.

4. Wartość mienia gminnego na koniec 2019r.

Lp.	Nazwa	Wartość
1	Kotły i maszyny energetyczne <i>/ kotły co, agregaty prądotwórcze/</i>	486 164,71
2	Maszyny, urządzenia i aparaty ogólnego zastosowania	1 320 540,60
3	Maszyny, urządzenia i aparaty specjalistyczne	23 338,00
4	Urządzenia techniczne <i>/alarmy, systemy powiadamiania, monitoringi, motopompy, wyświetlacze prędkości, zbiorniki p.poż/</i>	5 066 712,81
5	Środki transportowe <i>/samochody strażackie i osobowe/</i>	2 333 831,45
6	Narzędzia przyrządy, ruchomości i wyposażenie <i>/m.in. meble, kserokopiarki, narzędzia/</i>	734 935,52
7	Obiekty inżynierii lądowej i wodnej <i>/m.in. drogi, place, chodniki, mosty, boiska sportowe, sieci wodociągowe i kanalizacyjne/</i>	53 595 852,09
8	Budynki i lokale	31 892 327,59
	Razem:	95 453 702,77

Tabela: Mienie gminne – wartość całkowita na 31.12.2019r.

5. Obrót mieniem komunalnym w roku 2019.

5.1. Dochody z nieruchomości mienia komunalnego.

z najmu lokali użytkowych i dzierżawy działek	92 177,37 zł
z użytkowania wieczystego	10 331,84 zł
z najmu lokali mieszkalnych	17 302,64 zł
Razem:	119 811,81 zł

5.2. Obrót nieruchomościami z podziałem na rodzaje i formy prawne.

Działki nabyte w 2019r.		
Komunalizacja	Zakup	Mienie spadkowe
Brak	Grodzisko Dolne działka nr ewid. 1785 o powierzchni 0,2500 ha	działka nr 289/1 położona w Chodaczowie działka nr 289/2 położona w Chodaczowie działka nr 282 położona w Chodaczowie działka nr 468/2 położona w Chodaczowie działka nr 4414 położona w Grodzisku Dolnym działka nr 4415 położona w Grodzisku Dolnym działka nr 4066 położona w Grodzisku Dolnym działka nr 4411 położona w Grodzisku Dolnym działka nr 4412 położona w Grodzisku Dolnym działka nr 6031/1 położona w Grodzisku Dolnym działka nr 1106/1 położona w Grodzisku Dolnym działka nr 1109 położona w Grodzisku Dolnym

Tabela: Mienie gminne – działki nabyte w 2019r.

Uwagi dodatkowe: W okresie od 01.01.2019r. do 31.12.2019r. nie dokonano sprzedaży, zbycia oraz darowizny działek.

Nieruchomości przekazane w najem – stan na 31.12.2019r.				
Lp.	Położenie	Powierzchnia lokalu (budynku) w m ²	Cel najmu	Miesięczny czynsz najmu (netto)
1.	Grodzisko Nowe	11,7	centrala Orange S.A.	350 zł
2.	Grodzisko Dolne	27	centrala Orange S.A.	243 zł
3.	Grodzisko Dolne	71	Poczta Polska w Rzeszowie	550 zł
4.	Chodaczów	48,74	sklep	382,80 zł
5.	Chodaczów	27	magazyn	200 zł
6.	Chodaczów	49,33	magazyn	400 zł
7.	Grodzisko Dolne	91,43	Pub-Pizzeria	731,50 zł
8.	Grodzisko Dolne	207	produkcja rolna	144,90 zł
9.	Grodzisko Dolne	14	sklep	170 zł

Tabela: Mienie gminne – nieruchomości przekazane w najem w 2019r.

<i>Nieruchomości przekazane w trwały zarząd - stan na dzień 31.12.2019r.</i>				
Lp.	Nieruchomości przekazane w zarząd	Położenie	Opłata roczna	Zarządca
1.	0.9549 ha - budynki szkoły 0.7811 ha (orlik) ----- 1.7360 ha	Grodzisko Górne	zwolnione	Dyrektor Zespołu Szkół w Grodzisku Górnym
2.	0.58 ha - budynki szkoły 1.06 ha - (orlik) 0.0728 ha - (plac zabaw) 0.0784 ha - (plac zabaw) ----- 1.7912 ha	Grodzisko Dolne	zwolnione	Dyrektor Zespołu Szkół w Grodzisku Dolnym
	Razem: 3.5272 ha			

Tabela: Mienie gminne – nieruchomości przekazane w trwały zarząd w 2019r.

<i>Dzierżawa na cele nierolnicze w 2019r.</i>				
Lp	Pow. w ha	Położenie	Cel dzierżawy	Roczny czynsz dzierżawny (netto)
1.	0,1851	Grodzisko Górne	wiata Hortino	4627,50 zł
2.	0,0020	Opaleniska	badanie poziomu wód	150 zł
3.	0,0010	Opaleniska	szafa komutacyjna	770 zł
4.	0,0100	Grodzisko Dolne	garaż	384 zł
5.	0,0500	Grodzisko Dolne	„rybacówka”	150 zł
6.	0,1200	Grodzisko Dolne	teren obok Czystego	3 800 zł
7.	0,0200	Grodzisko Dolne	Telekomunikacja(Miasto)	800 zł
8.	0,0100	Grodzisko Dolne	działalność handlowa	400 zł
9.	0,0009	Grodzisko Górne	szafa teletechniczna	1200 zł

Tabela: Mienie gminne – nieruchomości przekazane w dzierżawę na cele nierolnicze.

<i>Dzierżawa na cele rolnicze w 2019r.</i>	
Chodaczów	3,3180 ha dzierżawi 2 osoby
Grodzisko Dolne	11,5212 ha dzierżawi 26 osób
Grodzisko Górne	5,2666 ha dzierżawi 8 osób
Laszczyń	29,8760 ha dzierżawi 6 osób
Opaleniska	8,5020 ha dzierżawi 4 osoby
Wólka Grodziska	3,5535 ha dzierżawi 4 osoby
Zmysłówka	7,4390 ha dzierżawi 13 osób
Razem:	69,4763 ha - dzierżawi 63 osoby

Tabela: Mienie gminne – nieruchomości przekazane w dzierżawę na cele rolnicze.

6. Akcje i udziały gminy w podmiotach zewnętrznych.

Podkarpackie centrum Hurtowe AGROHURT S.A ul. Lubelska 46, Rzeszów akcje imienne zwykłe	Rzeszowska Agencja Rozwoju Regionalnego S.A ul. Szopena 51, Rzeszów	Przedsiębiorstwo Gospodarki Komunalnej Sp. z o.o. w Grodzisku Dolnym
90 akcji na łączną wartość 9 900,00 zł	1 akcja o wartości 4 300,00 zł	Udziały gminy – 100% tj. 5 361 akcji o wartości 5 361 000,00 zł (wzrost w stosunku do roku poprzedniego o 99 000,00 zł)




Tabela: Akcje i udziały gminy.

VIII. Inwestycje i Infrastruktura

1. Inwestycje

W roku 2019 wykonano wiele ważnych dla mieszkańców gminy zadań i inwestycji mających na celu poprawę warunków życia oraz służących rozwojowi gminy.

Wybrane inwestycje, zadania i projekty realizowane przez Gminę Grodzisko Dolne w 2019r.

<p><i>Punkt Selektywnej Zbiórki Odpadów Komunalnych</i> Koszt projektu: 974 125,34 zł dofinansowanie: 612 622,14 zł</p>	
<p><i>Oddanie do użytku Ronda w Grodzisku Górnym. Inwestycja realizowana w ramach projektu: „Przebudowa odcinka drogi powiatowej nr 1259R – Gniewczyna – Giedlarowa.”</i> opiewającej na kwotę przekraczającą: 2 000 000,00 zł Wkład własny: ponad 740 000,00 zł</p>	
<p><i>Kort tenisowy/łodowisko gminne</i> Koszt projektu: 1 618 967,03 zł Dofinansowanie: 743 100,00 zł</p>	

Przebudowa drogi gminnej Nr 104574R – Grodzisko Dolne k/SKR-u
Koszt inwestycji: 565 103,94 zł
Dofinansowanie: 282 551,97 zł



Montaż i instalacja OZE na budynkach mieszkalnych.
Wartość projektu dla Gminy Grodzisko Dolne: 8 772 117,46 zł,
Dofinansowanie: 6 662 544,57 zł.



Montaż oświetlenia na terenie gminy:
Wartość inwestycji: 90 160,84 zł



Zakup średniego samochodu ratowniczo-gaśniczego MAN dla OSP Grodzisko Dolne

Wartość zakupu: 944 000,00 zł

Dofinansowanie:

- a) 80 000,00 zł – dotacja MSWiA
- b) 380 000,00 zł – NWFOŚiGW
- c) 250 000,00 zł – Fundusz UE



Budowa 5-u Otwartych Stref Aktywności (OSA) na terenie gminy.

Wartość inwestycji: ok. 461 000,00 zł

Dofinansowanie: 148 700,00 zł



Budowa trzech altan wypoczynkowych oraz zakup sprzętu multimedialnego dla GOK

Wartość projektu: 135 000,00 zł

Dofinansowanie: 78 000,00 zł



Budowa piłkochwyłów na boisku szkolnym w Wólce Grodziskiej
 Wartość projektu: 30 000,00 zł
 Dofinansowanie: 10 000,00 zł



Remonty bieżące dróg gminnych
 Wartość zadania: 606 000,00 zł



Program usuwania azbestu z gospodarstw domowych
 Wartość zadania: 21 000,00 zł
 Dofinansowanie: 8 160,00 zł



Rozbudowa sieci wod.-kan. w gminie
 a) Kanalizacja – Laszczyny:
 Wartość zadania: 2 583 981,79 zł
 b) Kanalizacja – Grodzisko Dolne
 Wartość zadania: 251 535,00 zł
 c) Wodociąg – Zmysłówka
 Wartość zadania: 37 515,00 zł
 Łączne dofinansowanie do wszystkich inwestycji: 2 305 298,00 zł



Modernizacja dróg dojazdowych do gruntów rolnych w Grodzisku Górnym i Wólce Grodziskiej
Wartość zadania: 98 000,00 zł



Tabela: Wybrane Inwestycje w gminie w 2019r.

2. Infrastruktura drogowa na koniec 2019r.

2.1. Drogi gminne

Na terenie gminy Grodzisko Dolne znajduje się 39 dróg gminnych o łącznej długości 31,24 km zaliczonych do klasy „L” i „D”.

Lp.	nazwa drogi	dł. km	Numer drogi
1.	Wólka Grodziska – Gwizdów	0,7	104551R
2.	Wólka Grodziska – Za zbiornikiem	0,4	104552R
3.	Wólka Grodziska - „Majkuty”	0,7	104553R
4.	Zagrody – Grodzisko Górne	0,4	104554R
5.	Grodzisko Górne – „Przez wieś”	0,8	104555R
6.	Grodzisko Górne – „Za remizą”	0,4	104556R
7.	Grodzisko Górne - „Na góry”	1,9	104557R
8.	Grodzisko Górne – „Zaborcze”	0,8	104558R
9.	Zmysłówka – „Na Marcinka”	1,3	104559R
10.	Zmysłówka – „Na Czaje”	1,2	104560R
11.	Zmysłówka – „k. Kościoła”	0,5	104561R
12.	Podlesie – „Bartnicza”	2,5	104562R
13.	Opaleniska – „k sołtysa”	0,4	104563R
14.	Opaleniska - „Budy”	0,8	104564R
15.	Opaleniska – Na Górkę	0,7	104565R
16.	Grodzisko Miasto – „k. Banku”	0,4	104566R
17.	Grodzisko Miasto – „k. Pomnika”	0,2	104567R
18.	Grodzisko Miasto – „k. Wojnarskiego”	0,1	104568R
19.	Grodzisko Dolne – „Za Poczta”	0,5	104569R
20.	Grodzisko Dolne – „Cmentarna”	0,3	104570R
21.	Grodzisko Dolne „Mokrzanka”	2,5	104571R
22.	Grodzisko Dolne - „k Rydzika”	0,2	104572R
23.	Grodzisko Dolne – „k.Remizy”	0,3	104573R
24.	Grodzisko Dolne – „k SKRu”	0,3	104574R
25.	Grodzisko Dolne – „k Bartnika”	0,1	104575R
26.	Grodzisko Dolne – „Na Górki”	1,3	104576R
27.	Grodzisko Dolne – „Zagumnie”	1,5	104577R

28.	Grodzisko Dolne – „Czyste”	1,2	104578R
29.	Grodzisko Dolne – „Krzaki”	1,3	104579R
30.	Laszczyny – „Na Jońca”	0,74	104580R
31.	Grodzisko Nowe – Dębno „Graniczna”	2,0	104581R
32.	Grodzisko Nowe – „Skośna”	0,2	104582R
33.	Grodzisko Nowe – „Na Ługi”	1,0	104583R
34.	Grodzisko Nowe – „k.Kościola”	0,2	104584R
35.	Chodaczów – „Skośna”	0,7	104585R
36.	Chodaczów – „Przez wieś”	0,8	104586R
37.	Chodaczów – „Do mostu”	0,6	104587R
38.	Wólka Grodziska – Zagumnie kat „D”	1,1	104588R
39.	Wólka Grodziska – Szkolna kat „D”	0,2	104589R
Razem		31,24	

Tabela: Wykaz dróg gminnych.

Wyszczególnienie				Rodzaj nawierzchni		
Lp	Numer drogi	nazwa drogi	dł. km	asfaltowa	twarda	gruntowa
1.	104551R	Wólka Grodziska – Gwizdów	0,7	0,7		
2.	104552R	Wólka Grodziska – Za zbiornikiem	0,4	0,4		
3.	104553R	Wólka Grodziska – „Majkuty”	0,7	0,7		
4.	104554R	Zagrody – Grodzisko Górne	0,4	0,4		
5.	104555R	Grodzisko Górne – „Przez wieś”	0,8	0,8		
6.	104556R	Grodzisko Górne – „Za remizą”	0,4	0,4		
7.	104557R	Grodzisko Górne – „Na góry”	1,9	1,9		
8.	104558R	Grodzisko Górne – „Zaborcze”	0,8	0,8		
9.	104559R	Zmysłówka – „Na Marcinka”	1,3	1,3		
10.	104560R	Zmysłówka – „Na Czaje”	1,2	1,2		
11.	104561R	Zmysłówka – „k. Kościola”	0,5	0,5		
12.	104562R	Podlesie – „Bartnicza”	2,5	2,5		
13.	104563R	Opaleniska – „k sołtysa”	0,4	4,4		
14.	104564R	Opaleniska – „Budy”	0,8	0,8		
15.	104565R	Opaleniska – Na Górkę	0,7	0,7		
16.	104566R	Grodzisko Miasto – „k. Banku”	0,4	0,4		
17.	104567R	Grodzisko Miasto – „k. Pomnika”	0,2	0,2		
18.	104568R	Grodzisko Miasto – „k. Wojnarskiego”	0,1	0,1		
19.	104569R	Grodzisko Dolne – „Za Poczta”	0,5	0,5		
20.	104570R	Grodzisko Dolne – „Cmentarna”	0,3	0,3		
21.	104571R	Grodzisko Dolne – „Mokrzanka”	2,5	2,5		
22.	104572R	Grodzisko Dolne – „k. Rydzika”	0,2	0,2		
23.	104573R	Grodzisko Dolne – „k. Remizy”	0,3	0,3		
24.	104574R	Grodzisko Dolne – „k. SKRu”	0,3	0,3		
25.	104575R	Grodzisko Dolne – „k Bartnika”	0,1	0,1		
26.	104576R	Grodzisko Dolne – „Na Górki”	1,3	1,3		
27.	104577R	Grodzisko Dolne – „Zagumnie”	1,5	1,5		
28.	104578R	Grodzisko Dolne – „Czyste”	1,2	1,2		

29.	104579R	Grodzisko Dolne – „Krzaki”	1,3	0,36	0,94	
30.	104580R	Laszczyzny – „Na Jońca”	0,74	0,74		
31.	104581R	Grodzisko Nowe – Dębno „Graniczna”	2,0	2,0		
32.	104582R	Grodzisko Nowe – „Skośna”	0,2	0,2		
33.	104583R	Grodzisko Nowe – „Na Ługi”	1,0	1,0		
34.	104584R	Grodzisko Nowe – „k. Kościoła”	0,2	0,2		
35.	104585R	Chodaczów – „Skośna”	0,7	0,7		
36.	104586R	Chodaczów – „Przez wieś”	0,8	0,6	0,2	
37.	104587R	Chodaczów – „Do mostu”	0,6	0,6		
38.	104588R	Wólka Grodziska - Zagumnie	1,1	1,1		
39.	104589R	Wólka Grodziska – Szkolna kat „D”	0,2	0,2		
Razem			31,24	30,1	1,14	

Tabela: Stan techniczny dróg gminnych.

Stan ogólny dróg zaliczanych do kategorii gminnych można określić jako dobry. Bardzo ważny problem stanowią drogi /wewnętrzne/ dojazdowe do kilkunastu gospodarstw. Jest ich bardzo dużo dlatego w najbliższym czasie gmina nie będzie w stanie dokonać ich przebudowy, czy modernizacji. W złym stanie technicznym znajdują się drogi dojazdowe do gruntów rolnych, których łączna długość na terenie gminy wynosi około 90 km, oraz drogi poscaleniowe na które gmina otrzymuje bardzo niskie w stosunku do potrzeb środki finansowe. Remonty bieżące dróg gminnych jak i dojazdowych do gospodarstw czy gruntów rolnych przeprowadza się w zależności od potrzeb poprzez wykonanie nawierzchni z mieszanki mineralno-asfaltowej czy też łatanie dziur (wyboi) stosownie do nawierzchni na danej drodze.

2.2. Bezpieczeństwo na drogach gminnych.

Drogi zaliczone do kategorii dróg gminnych kategorii „L” i „D” zostały oznakowane w oparciu o wcześniej sporządzone i zatwierdzone projekty organizacji ruchu. Stan techniczny oznakowania kontrolowany jest na bieżąco oraz w trakcie przeglądów wiosennych i jesiennych przeprowadzanych wspólnie ze Starostwem Powiatowym i Komendą Policji w Leżajsku. Wiele znaków drogowych szczególnie w okresie letnim ulega zniszczeniu lub uszkodzeniu.

Bardzo ważną sprawą pod względem bezpieczeństwa jest brak poboczy i chodników zarówno wzdłuż dróg gminnych jak i powiatowych. W szczególności na drogach bardzo wąskich, pomiędzy dużymi skupiskami zabudowań, stwarza duże zagrożenie dla pieszych w tym w szczególności dla dzieci. W ostatnich latach udało się zrealizować zadania w tym zakresie przy drogach powiatowych na terenie miejscowości Grodzisko Dolne, Grodzisko Nowe, Grodzisko Górne, Wólka Grodziska, Laszczyzny, Chodaczów, Opaleniska i Zmysłówka. W 2019 roku zakończyły się prace związane z przebudową skrzyżowania drogi powiatowej nr 1259R z drogą pow. w kierunku Wólki Grodziskiej. W chwili obecnej trwają prace wykończeniowe związane z remontem drogi gminnej tzw. „Przez Wieś” w Grodzisku Górnym, natomiast powiat otrzymał dofinansowanie na przebudowę drogi powiatowej nr 1267R relacji Wólka Grodziska – Kopanie Żołyńskie. Zadanie jest obecnie realizowane.

Kolejnym bardzo ważnym problemem bezpieczeństwa na drogach gminnych są mosty i przepusty. Co roku dokonywane są ich przeglądy w celu określenia ich nośności i stanu technicznego. Na dzień dzisiejszy ze względu na bardzo częste uszkodzenia bardzo ważną sprawą jest podjęcie decyzji w sprawie funkcjonowania mostu wiszącego w Chodaczowie, jak też przebudowa mostu na potoku „Grodziszczanka” w Grodzisku Dolnym /Krzaki/.

2.3. Drogi powiatowe.

Według stanu na dzień 31.12.2019r. granicach Gminy Grodzisko Dolne znajduje się 10 odcinków dróg powiatowych o łącznej długości 49,3 km. W najbliższym czasie odnowy (nowa nawierzchnia asfaltowa) wymaga kilka odcinków dróg min. Droga nr 1271R Grodzisko Dolne – Chałupki Dębniańskie, oraz droga nr 1275R Budy Łańcuckie/ gr. pow. – Laszczyny. W ciągu dróg powiatowych znajduje się 19 373 mb chodników.

Lp.	Nr drogi	Nazwa drogi powiatowej	Lokalizacja		Długość drogi (km)
			od km	do km	
1.	1259R	Gniewczyna (gr. p.) - Grodzisko - Giedlarowa	2,329	12,953	10,624
2.	1266R	Biedaczów - Grodzisko Górne	2,332	7,313	4,981
3.	1267R	Wólka Grodziska - Kopanie Żołyńskie	0,000	3,305	3,305
4.	1268R	Kopanie Żołyńskie - Grodzisko Dolne	0,000	4,068	4,068
5.	1269R	Zmysłówka - Grodzisko Dolne	0,000	5,241	5,241
6.	1270R	Żołyń (gr. p.) - Grodzisko Dolne	3,898	11,619	7,721
7.	1271R	Grodzisko Dolne - Chałupki Dębniańskie	0,000	3,602	3,602
8.	1273R	Grodzisko Nowe - Chodaczów	0,000	2,984	2,984
9.	1274R	Tryńcza (gr. p.) - Chodaczów - Laszczyny	2,819	7,401	4,582
10.	1275R	Budy Łańcuckie (gr. p.) - Laszczyny	20,888	23,198	2,310
Razem:					49,3

Tabela: Drogi powiatowe na terenie Gminy.

Odcinki dróg powiatowych do utrzymania chodników w granicach administracyjnych Grodzisko Dolne	Długość, powierzchnia (około: mb)
1. DP 1259R Gniewczyna (gr. p.) - Grodzisko - Giedlarowa	9127
2. DP 1266R Biedaczów - Grodzisko Górne	3794
3. DP 1269R Zmysłówka - Grodzisko Dolne	700
4. DP1270R Żołyń (gr. p.) - Grodzisko Dolne	1705
5. DP1271R Grodzisko Dolne - Chałupki Dębniańskie	1242
6. DP1274R Tryńcza (gr. p.) - Chodaczów - Laszczyny	2785
7. DP1275R Budy Łańcuckie (gr. p.) - Laszczyny	20
Razem:	19 373 mb

Tabela: Chodniki przy drogach powiatowych na terenie Gminy.

3. Infrastruktura sieciowa.

3.1. Wodociągi i kanalizacja.

Miejscowość	Długość sieci wodociągowej ogółem (km)	Długość sieci kanalizacyjnej ogółem (km)	Długość sieci kanalizacyjnej tłocznej (km)
Chodaczów	8,31	16,68	2,87
Grodzisko Dolne + Grodzisko Nowe	37,619	47,955	5,06
Grodzisko Górne	18,451	25,019	0,48
Laszczyny	7,167	5,862	2,20
Opaleniska	3,61	0	0,00
Wólka Grodziska	8,78	15,73	0,07
Zmysłówka + Podlesie	19,038	1,6	0,00
Razem Gmina Grodzisko Dolne	102,975	112,846	10,69

Tabela: Długość sieci wodociągowej i kanalizacyjnej na terenie Gminy.

Miejscowość	Liczba budynków ogółem (szt.)	Liczba budynków mieszk. (szt.)	Liczba budynków innych (szt.)	Liczba posesji
Chodaczów	181	174	7	163
Grodzisko Dolne + Grodzisko Nowe	1025	963	62	900
Grodzisko Górne	635	617	18	571
Laszczyny	128	124	4	112
Opaleniska	100	97	3	91
Wólka Grodziska	249	241	8	233
Zmysłówka + Podlesie	290	282	8	266
Razem Gmina Grodzisko Dolne	2588	2478	110	2336

Tabela: Wodociągi i kanalizacja – łączna liczba budynków i posesji na terenie Gminy.

Miejscowość	Liczba przyłączy ogółem (szt.)	Długość przyłączy ogółem (m)	Liczba przyłączy do bud. mieszkal. (szt.)	Długość przyłączy do bud. mieszkaln. (m)	Liczba przyłączy do bud. innych (szt.)	Długość przyłączy do bud. innych (m)
Chodaczów	166	7 813	162	7 292	6	521
Grodzisko Dolne + Grodzisko Nowe	949	27 225,5	886	25 057,6	63	2 167,9
Grodzisko Górne	584	19 639,8	571	19 151	13	488,8
Laszczyny	121	4 160,4	117	4 028,5	4	131,9
Opaleniska	94	3 191,2	91	3 166,4	3	24,8

Wólka Grodziska	226	7 429,4	218	7 139,8	8	289,6
Zmysłówka + Podlesie	263	10 892,2	258	10 726,4	5	165,8
Razem Gmina Grodzisko Dolne	2 405	80 351,2	2 303	76 561,4	102	3 789,8

Tabela: Wodociągi i kanalizacja – liczba i długość przyłączy wodociągowych do budynków.

Miejscowość	Długość przyłącz. ogółem (m)	Liczba przyłącz. do b. miesz. (szt.)	Długość przyłącz. do b. miesz. (m)	Liczba przyłącz. do b. innych (szt.)	Długość przyłącz. do bud. innych (m)	Przydomo we oczyszczaln ia ścieków (szt.)	Zbiorniki bezodpływowe (szt.)
Chodaczów	1 651,1	140	1 602,4	4	49	1	8
Grodzisko Dolne + Grodzisko Nowe	9 082,1	680	8 337,1	53	745,00	7	76
Grodzisko Górne	5361,8	433	5 186,3	13	176	4	39
Laszczyzny	470,2	32	401,7	4	69	26	62
Opaleniska	0	0	0	0	0	0	47
Wólka Grodziska	2 519	172	2 487,3	5	32	0	6
Zmysłówka + Podlesie	202,3	13	202,3	0	0	6	144
Razem Gmina Grodzisko Dolne	19 287	1 470	21896	75	910	44	384

Tabela: Wodociągi i kanalizacja – liczba i długość przyłączy kanalizacyjnych do budynków.

3.2. Stan wody na terenie Gminy.

Teren gminy Grodzisko Dolne jest obszarem zasobnym w wodę podziemną, która stanowi główne źródło zaopatrzenia ludności w wodę do picia i na potrzeby gospodarcze. Do zbiorowego zaopatrzenia wykorzystywane są wody poziomego czwartorzędowego. Pobór wody na potrzeby wodociągu grupowego odbywa się z trzech ujęć:

- 1) ujęcie „Grodzisko”, w skład którego wchodzi 5 studni wierconych (1 studnia nieeksploatowana) zlokalizowanych na terenie pól uprawnych wsi Grodzisko Górne, w północnej części tej miejscowości i północnej części gminy. Łączna wydajność eksploatacyjna ujęcia wynosi $Q_{\max h} = 185,3 \text{ m}^3/\text{h}$.
- 2) ujęcie „Zmysłówka”, w skład którego wchodzi 2 studnie głębinowe (pracujących przemiennie) położone na granicy zabudowy wsi Zmysłówka i pól uprawnych, w centrum tej miejscowości, w południowo-zachodniej części gminy. Wydajność eksploatacyjna ujęcia wynosi $Q_{\max h} = 15,3 \text{ m}^3/\text{h}$.
- 3) ujęcie „Żołynia” w skład którego wchodzi jedna studnia głębinowa o wydajności eksploatacyjnej $Q = 15,0 \text{ m}^3/\text{h}$, zlokalizowana przy rozproszonej zabudowie osady Grabnik w gminie Żołynia, przy granicy z gminą Grodzisko Dolne w jej południowo-zachodniej części. Obecnie ujęcie to nie jest eksploatowane i stanowi ujęcie awaryjne dla gminy.

Woda na potrzeby wodociągu komunalnego jest dobrej jakości nie wymagającej uzdatniania.

3.3. Kanalizacja – wnioski.

Na terenie gminy Grodzisko Dolne funkcjonują dwie oczyszczalnie ścieków:

- 1) Oczyszczalnia w m. Grodzisko Dolne. Jest to oczyszczalnia biologiczno-mechaniczna oczyszczalnia ścieków o przepustowości 400 m³/d. Odbiornikiem ścieków oczyszczonych jest potok Leszczyńka.
- 2) Oczyszczalnia w miejscowości Chodaczów. Jest to mechaniczno-biologiczna oczyszczalnia o wydajności $Q_{d\dot{s}r} = 340$ m³/d. Jest oparta na tak zwanych reaktorach porcjowych w układzie SBR. W przyszłości oczyszczalnię można rozbudować do wydajności 940 m³/d. Odbiornikiem ścieków jest rzeka Wisłok. Planowana jest rozbudowa oczyszczalni w Chodaczowie, która przejmie ścieki z oczyszczalni w Grodzisku Dolnym, która jest przeznaczona do likwidacji.

Kanalizacja w Gminie obejmuje następujące miejscowości: Wólka Grodziska, Grodzisko Górne, Grodzisko Dolne-Miasteczko, Grodzisko Dolne, Grodzisko Nowe oraz Chodaczów. Na terenie gminy występuje 44 przydomowych oczyszczalni ścieków. Pozostałe gospodarstwa w miejscowościach, w których nie ma kanalizacji posiadają zbiorniki bezodpływowe (szamba). W miarę rozbudowy sieci kanalizacji będą kolejno przejmowane ścieki z poszczególnych zlewni (sołectw).

3.4. Oświetlenie.

3.4.1. Oświetlenie dróg gminnych.

Lp	Numer drogi	Nazwa drogi	Długość (km)	Lampy (szt.)
1.	104551R	Wólka Grodziska – Gwizdów	0,7	11
2.	104552R	Wólka Grodziska – Za zbiornikiem	0,4	brak
3.	104553R	Wólka Grodziska - „Majkuty”	0,7	3
4.	104554R	Zagrody – Grodzisko Górne	0,4	5
5.	104555R	Grodzisko Górne – „Przez wieś”	0,8	7
6.	104556R	Grodzisko Górne – „Za remizą”	0,4	brak
7.	104557R	Grodzisko Górne - „Na góry”	1,9	6
14				
9				
		Grodzisko Górne – „Zaborcze Podles”	0,2	2
		Grodzisko Górne – Na Sochę		5
8.	104558R	Grodzisko Górne – „Zaborcze”	0,8	8
9.	104559R	Zmysłówka – „Na Marcinka”	1,3	10
10.	104560R	Zmysłówka – „Na Czaje”	1,2	6
11.	104561R	Zmysłówka – „k. Kościoła”	0,5	4
12.	104562R	Podlesie – „Bartnicza”	2,5	12
6				
13.	104563R	Opaleniska – „k sołtysa”	0,4	4
14.	104564R	Opaleniska – „Na Budy”	0,8	7
15.	104565R	Opaleniska – Na Górkę	0,7	10
16.	104566R	Grodzisko Miasto – „k. Banku”	0,4	4
17.	104567R	Grodzisko Miasto – „k. Pomnika”	0,2	2

18.	104568R	Grodzisko Miasto – „k. Wojnarskiego”	0,1	brak
19.	104569R	Grodzisko Dolne – „Za Poczta”	0,5	7
20.	104570R	Grodzisko Dolne – „Cmentarna”	0,3	6
21.	104571R	Grodzisko Dolne – „Mokrzanka”	2,5	11
				18
				3
22.	104572R	Grodzisko Dolne - „k. Rydzika”	0,2	2
23.	104573R	Grodzisko Dolne – „k. Remizy”	0,3	5
24.	104574R	Grodzisko Dolne – „k. SKRu” + parking gmina	0,3	7
25.	104575R	Grodzisko Dolne – „k Bartnika”	0,1	2
26.	104576R	Grodzisko Dolne – „Na Górki”	1,3	brak
27.	104577R	Grodzisko Dolne – „Zagumnie”	1,5	19
28.	104578R	Grodzisko Dolne – „Czyste”	1,2	brak
29.	104579R	Grodzisko Dolne – „Krzaki”	1,259	5
30.		Grodzisko Dolne – „Pastewnik”		3
31.	104580R	Laszczyzny – „Na Jońca”	1,0	16
32.	104581R	Grodzisko Nowe – Dębno „Graniczna”	2,0	6
				9
				5
				3
33.	104582R	Grodzisko Nowe – „Skośna”	0,2	3
34.	104583R	Grodzisko Nowe – „Na Ługi”	1,0	12
35.	104584R	Grodzisko Nowe – „k. Kościoła”	0,2	7
36.	104585R	Chodaczów – „Skośna”	0,7	brak
37.	104586R	Chodaczów – „Przez wieś”	0,8	5
38.	104587R	Chodaczów – „Do mostu”	0,6	brak
39.	104588R	Wólka Grodziska – Zagumnie kat „D”	1,1	brak
40.	104589R	Wólka Grodziska – Szkolna kat „D”	0,2	6
41.		Droga wewnętrzna k/ Stadionu		4
42.		Parking k/ kościoła Zmysłówka		5
43.		Zmysłówka k/ Burdy		2

Tabela: Zestawienie oświetlenia dróg gminnych.

3.4.2. Oświetlenie dróg powiatowych w granicach administracyjnych Gminy.

Lp	Numer drogi	Nazwa drogi	Lampy (szt.)
1.	1259R	Gniewczyna – Giedlarowa Miejscowość Grodzisko Górne	3
			17
			21
			24
		Gniewczyna – Giedlarowa Miejscowość Grodzisko Dolne	17
			11
			15
			12
			16
			16

			15
			9
			6
		Gniewczyna – Giedlarowa Miejscowość Laszczyny	18
2.	1266R	Grodzisko Górne – Gwizdów Miejscowość Grodzisko Górne	19
			8
		Grodzisko Górne – Gwizdów Miejscowość Wólka Grodziska	15
			19
			15
3.	1267R	Wólka Grodziska - Kopanie Żołyńskie Miejscowość Wólka Grodziska - Zagrody	4
			23
4.	1268R	Grodzisko Dolne – Kopanie Żołyńskie Miejscowość Podlesie Tabin	7
5.	1269R	Grodzisko Dolne – Zmysłówka Miejscowość Grodzisko Dolne	12
		Grodzisko Dolne – Zmysłówka Miejscowość Podlesie	9
		Grodzisko Dolne – Zmysłówka Miejscowość Zmysłówka	2
6.	1270R	Grodzisko Dolne – Żołyńia Miejscowość Grodzisko Dolne	12
		Grodzisko Dolne – Żołyńia Miejscowość Opaleniska	5
			5
		Grodzisko Dolne – Żołyńia Miejscowość Zmysłówka	8
			5
			7
		Grodzisko Dolne – Żołyńia Miejscowość Opaleniska	Gm-10 z 18.07.2017r. – gwarancja do 17.07.2022
		Grodzisko Dolne – Żołyńia Miejscowość Grodzisko Dolne	Gm-8 z 18.07.2017r. gwarancja do 17.07.2022
7.	1271R	Grodzisko Dolne – Grodzisko Nowe Miejscowość Grodzisko Dolne	19
			12
		Grodzisko Dolne – Grodzisko Nowe Miejscowość Grodzisko Nowe	12
8.	1273R	Grodzisko Nowe – Chodaczów Miejscowość Grodzisko Nowe	5
			14
		Grodzisko Nowe – Chodaczów Miejscowość Chodaczów	3
			3
9.	1274R	Chodaczów – Laszczyny Miejscowość Chodaczów	5 + 5 (gm. Tryńcza)
			15
			10
		Chodaczów – Laszczyny Miejscowość Laszczyny	15
			9
			3
10.	1275R	Laszczyny – Budy Łańcuckie Miejscowość Laszczyny, Zmysłówka -Wesoła	12
		Laszczyny – Budy Łańcuckie Miejscowość Zmysłówka -Wesoła	7

Tabela: Zestawienie oświetlenia dróg powiatowych.

3.4.3. Zbiornicze zestawienie oświetlenia dróg na terenie gminy Grodzisko Dolne - PGE Leżajsk: stan na 31.12.2019 r.

Razem	W tym					
833	Wspólne	Słupy stalowe	Lampy na słupach stalowych	Halogeny	Parkowe	Gmina
	392	152	159	6	42	234
Do konserwacji w 2020 roku			705 szt. lamp			

3.4.4. Zestawienie oświetlenia dróg na terenie gminy Grodzisko Dolne PGE Przeworsk stan na 31.12.2019r.

Razem	W tym	
7	Gminne	Wspólne
	2	5

IX. Oświata i edukacja

1. Organizacja i baza lokalowa.

W roku szkolnym 2018/2019 Gmina Grodzisko Dolne była organem prowadzącym:

- a) 2 przedszkoli samorządowych,
- b) 2 szkół podstawowych,
- c) 2 gimnazjów.

W gminie funkcjonują także prowadzone przez stowarzyszenia następujące szkoły:

- a) Społeczna Szkoła Podstawowa w Wólce Grodziskiej prowadzona przez Stowarzyszenie Rozwoju Wsi Wólka Grodziska,
- b) Szkoła Podstawowa w Opaleniskach prowadzona przez Stowarzyszenie Rozwoju Wiosek Opaleniska, Podlesie, Zmysłówka,
- c) Szkoła Podstawowa w Laszczynach prowadzona przez Stowarzyszenie Rozwoju Wsi Laszczyny,
- d) Szkoła Podstawowa w Chodaczowie prowadzona przez Stowarzyszenie Rozwoju Wsi Chodaczów.

1.1. Szkoły podstawowe i gimnazja.

Lp.	Wyszczególnienie	Liczba oddziałów	Liczba uczniów	w tym (w klasach):							8
				1	2	3	4	5	6	7	
1.	Szkoła Podstawowa w Grodzisku Dolnym	14	247	25	29	7	38	48	32	30	38
2.	Szkoła Podstawowa w Grodzisku Górnym	9	171	21	29	0	34	23	26	22	16
3.	Szkoła Podstawowa w Opaleniskach	8	52	3	5	12	7	8	9	3	5
4.	Szkoła Podstawowa w Laszczynach	3	16	5	6	5	-	-	-		
5.	Szkoła Podstawowa w Chodaczowie	3	15	1	10	4	-	-	-		
6.	Społeczna Szkoła Podstawowa w Wólce Grodziskiej	8	59	11	6	6	3	15	6	4	8
	Razem	45	560	66	85	34	94	82	73	59	67
7.	Gimnazjum w Grodzisku Dolnym	2	40	0	0	40	-	-	-		
8.	Gimnazjum w Grodzisku Górnym	2	36	0	0	36	-	-	-		
	Razem	4	76	0	0	76	-	-	-		
	Ogółem	49	636	66	85	110	94	82	73	59	67

Tabela: Stan organizacji szkół podstawowych i gimnazjów w roku szkolnym 2018/2019.

1.2. Przedszkola.

W Grodzisku Dolnym w 2018/2019r. funkcjonowało 2 przedszkola niepubliczne i 3 oddziały przedszkolne dotowane przez Gminę Grodzisko Dolne:

1. Przedszkole Niepubliczne prowadzone przez Zgromadzenie Sióstr Służebniczek NMP, które do tego celu udostępniają budynek (Ochronka Św. Józefa),
2. Przedszkole Niepubliczne prowadzone przez Stowarzyszenie Rozwoju Wsi Wólka Grodziska.
3. Oddział przedszkolny przy Szkole Podstawowej w Chodaczowie,
4. Oddział przedszkolny przy Szkole Podstawowej w Laszczynach,
5. Oddział przedszkolny przy Szkole Podstawowej im. gen. bryg. Witolda Nowiny-Sawickiego w Opaleniskach.

Lp.	Wyszczególnienie	Liczba oddziałów	Liczba uczniów
1.	Przedszkole w Zespole Szkół im. Jana Pawła II w Grodzisku Dolnym	2	47
2.	Przedszkole w Zespole Szkół im. Franciszka Leji w Grodzisku Górnym	2	52
3.	Oddział Przedszkolny przy Szkole Podstawowej im.gen. bryg. Witolda Nowiny – Sawickiego w Opaleniskach	1	21
4.	Oddział Przedszkolny przy Szkole Podstawowej w Laszczynach	2	36
5.	Oddział Przedszkolny przy Szkole Podstawowej w Chodaczowie	2	37
6.	Przedszkole Niepubliczne – Ochronka Św. Józefa w Grodzisku Dolnym	2	57
7.	Przedszkole Niepubliczne w Wólce Grodziskiej	1	21
Ogółem		12	271

Tabela: Stan organizacji przedszkoli publicznych, niepublicznych i oddziałów przedszkolnych.

W roku szkolnym 2018/2019 w stosunku do roku szkolnego 2017/2018 liczba przedszkoli, szkół podstawowych i gimnazjów nie uległa zmianie. Liczba szkół podstawowych i gimnazjów w Gminie Grodzisko Dolne zabezpieczała w pełni aktualne potrzeby mieszkańców gminy, liczba przedszkoli zasadniczo odpowiadała obserwowanemu popytowi.

2. Budynki i pomieszczenia przeznaczone do realizacji zadań oświatowych/wyposażenie.

Placówki oświatowe prowadzone przez Gminę Grodzisko Dolne funkcjonowały w 2 budynkach. Przedszkole, Szkoła Podstawowa i Gimnazjum w Grodzisku Dolnym współużytkowały jeden budynek, a do prowadzenia zajęć wychowania fizycznego korzystały z jednej sali gimnastycznej. Taka sama sytuacja, gdzie Przedszkole, Szkoła Podstawowa i Gimnazjum współużytkuje jeden budynek i korzysta z jednej sali gimnastycznej występuje w Grodzisku Górnym. Obydwa Zespoły Szkół dysponują obiektem sportowym „Orlik”.

Stan techniczny i funkcjonalność budynków oświatowych uznać należy za dobry i jest rezultatem stałych nakładów finansowych czynionych od kilku lat.

1) W Zespole Szkół w Grodzisku Górnym znajduje się pracownia techniki i robotyki, która jest wyposażona w mobilną pracownię komputerową składającą się z laptopów z oprogramowaniem, projektorów krótkoogniskowych i tablicę interaktywną.

Szkoła posiada 83 komputerów, 13 projektorów, 4 odtwarzacze DVD, 5 kser, 9 tablic interaktywnych.

1.	Gimnazjum w Grodzisku Dolnym	6	6	7	7	4	-	6
2.	Gimnazjum w Grodzisku Górnym	3	5	6	5	4	-	8

Tabela: Wyniki części humanistycznej, matematyczno – przyrodniczej i języki obce egzaminu gimnazjalnego w roku 2019.

Legenda:

Stanin 1 – najniższy, **Stanin 2** – bardzo niski, **Stanin 3** – niski, **Stanin 4** – niżej średni, **Stanin 5** – średni, **Stanin 6** – wyżej średni, **Stanin 7** – wysoki, **Stanin 8** – bardzo wysoki, **Stanin 9** – najwyższy
 Pojęcie: „Stanin” – to pomiar zapewniający normalizację wyników czyli ich przekształcenie przy zastosowaniu skali standardowej dziesiątki. Aby przedstawić wyniki sprawdzianu na zakończenie szkoły podstawowej (egzaminu gimnazjalnego) wydziela się najpierw grupy uczniów, którzy uzyskali taką samą liczbę punktów. Następnie szereguje te grupy rosnąco według uzyskanej sumy punktów, by następnie ustawić grupy kolejno na dziewięciu stopniach (Staninach) biorąc pod uwagę wyniki grupy i jej liczebność. Wyniki charakterystyczne dla szkoły odnosi się do wyników sporządzonych przez OKE dla całej populacji w danym roku szkolnym i do wyników szkoły z lat poprzednich.

Zajęcia dodatkowe i wsparcie wychowawczo-opiekuńcze szkół.

1. Działalność edukacyjna /przedmiotowa/, wychowawczo-opiekuńcza szkół podstawowych, szkół gimnazjalnych oraz przedszkoli wspierana jest dodatkowymi godzinami, które można podzielić na następujące kategorie zajęć z uczniami/wychowankami: logopedia, opieka świetlicowa, praca biblioteki szkolnej, zajęcia wyrównawcze, konsultacje nauczycieli, nauczyciele wspomagający dla uczniów niepełnosprawnych, opieka higieniczna, zajęcia rewalidacyjne, zajęcia korekcyjno-kompensacyjne, zajęcia wczesnego wspomaganie rozwoju ucznia, zajęcia sportowe oraz zajęcia językowe.
2. Do korzystania z zajęć w ramach wczesnego wspomaganie rozwoju uprawnione są wszystkie dzieci niepełnosprawne od momentu wykrycia niepełnosprawności do chwili rozpoczęcia przez dziecko nauki w pierwszej klasie szkoły podstawowej.
 W roku szkolnym 2018/2019 wczesnym wspomaganie rozwoju dziecka objęte było 1 dziecko w Zespole Szkół w Grodzisku Górnym.
3. W roku szkolnym 2018/2019 nauczaniem indywidualnym objęty był 1 uczeń w Zespole Szkół w Grodzisku Górnym – liczba przepracowanych godzin 40).
4. W roku szkolnym 2018/2019 zajęciami rewalidacyjnymi objęty był 1 uczeń (wypracowano 147 godzin) w Zespole Szkół w Grodzisku Górnym i 4 uczniów (wypracowano 300 godzin) w Zespole Szkół w Grodzisku Dolnym. W zajęciach kompensacyjnych uczestniczyło w Zespole Szkół w Grodzisku Górnym 16 osób w 4 grupach (2 grupy po 3 osoby – wypracowano 99 godzin, 2 grupy po 5 osób – wypracowano 335 godzin. W ZSGG odbywały się także dodatkowe zajęcia z psychologiem (156 g), dodatkowe zajęcia z robotyki (234 godziny) i dodatkowe godziny świetlicowe (195 godzin). W Zespole Szkół w Grodzisku Dolnym w zajęciach kompensacyjnych uczestniczyło 45 uczniów – wypracowano ok. 2000 godzin, w zajęciach wyrównawczych uczestniczyło 24 uczniów – wypracowano ok. 1000 godzin, a w zajęciach logopedycznych uczestniczyło 41 uczniów – wypracowano ok. 1200 godzin.

	Liczba niepełnosprawności sprzężonych (NP1)	Liczba uczniów z orzeczeniem o potrzebie kształcenia specjalnego (NP2)	Liczba uczniów z orzeczeniem o potrzebie kształcenia specjalnego (NP2a)	Liczba dzieci z orzeczeniem o potrzebie kształcenia specjalnego (NP3)	Liczba niepełnosprawności i sprzężonych wśród dzieci (NP4)	suma
Ogólna suma uczniów z niepełnosprawnościami sprzężonymi						
słabowidzący	1	2	0	0	0	3
niesłyszący	0	0	0	0	0	0
słabosłyszący	0	1	0	0	0	1
niepełnosprawność intelektualna w stopniu lekkim	2	4	0	1	0	7
Zagrożeńi niedostosowaniem społecznym	0	0	1	0	0	1
z niepełnosprawnością ruchową w tym z afazją	1	2	0	1	0	3
z autyzmem w tym z zespołem Aspergera	0	1	0	0	0	1
suma	4	10	1	1	0	

Tabela: Uczniowie niepełnosprawni w szkołach prowadzonych przez Gminę Grodzisko Dolne.

Projekty (wybrane) realizowane przez placówki oświatowe.

- 1) Erasmus+ (Zespół Szkół w Grodzisku Dolnym POWER, „Język robotów - rozwijanie kompetencji językowych i TIK o najmłodszych lat”: kwota dotacji - 143 591,95 zł
- 2) Erasmus+ (Zespół Szkół w Grodzisku Górnym), „Kodowanie, Robotyka i Nauczanie Cyfrowe w Europie”: kwota dotacji - 143 749,03 zł
- 3) Program „English Teaching” finansowanego ze środków Polsko-Amerykańskiej Fundacji Wolności pt. „Angielski na scenie”: kwota grantu - 13 000 zł.

5. Stan realizacji zadań oświatowych gminy na rzecz uczniów i szkół.

Najważniejszym realizowanym zadaniem Gminy Grodzisko Dolne było zabezpieczenie na odpowiednim poziomie przedszkolom i szkołom prowadzonym przez gminę środków finansowych na prowadzenie działalności, w tym na wynagrodzenia pracowników i eksploatację budynków komunalnych, a także środków finansowych w formie dotacji do działającego w Grodzisku Dolnym Niepublicznego Przedszkola Ochronka Św. Józefa, Społecznej Szkoły Podstawowej w Wólce Grodziskiej, Szkoły Podstawowej w Opaleniskach, Szkoły Podstawowej w Laszczynach i Szkoły Podstawowej w Chodaczowie.

Realizując obowiązki określone w art. 32 ust. 5 i ust. 6 ustawy prawo oświatowe dowożono lub refundowano rodzicom wydatki związane z dowożeniem do szkół uczniów niepełnosprawnych i zamieszkałych w znacznym oddaleniu od szkół.

Wyszczególnienie		2018
Lp	Uczniowie	
1.	Niepełnosprawni dowożeni	12
2.	Zamieszkujący w znacznym oddaleniu od szkoły-dowożeni	139
Razem dowożeni		151
3.	Nakłady (w zł)	82 124,73

Tabela: Dowożenie uczniów do szkół w 2019r.

6. Kontrola obowiązku nauki.

Obowiązkowi szkolnemu podlegają uczniowie w wieku od 6 lat do ukończenia gimnazjum (16 lat), a obowiązkowi nauki uczniowie w wieku 17-18 lat życia. Kontroli spełniania obowiązku szkolnego dokonują dyrektorzy szkół w obwodach, w których mieszkają uczniowie, a obowiązku nauki Gmina.

Lp.	Wyszczególnienie	
1.	Liczba uczniów zobowiązanych do spełniania obowiązku nauki (roczniki 2001-2002)	189
2.	Liczba wszczętych postępowań administracyjnych dla ustalenia miejsca spełniania obowiązku szkolnego	0
3.	Liczba wszczętych postępowań administracyjnych z wniosków szkół dla przymuszenia do właściwego spełniania obowiązku szkolnego lub obowiązku nauki	0
4.	Liczba postępowań egzekucyjnych (nałożonych grzywien) w celu przymuszenia rodziców do spełniania obowiązków dla spełniania obowiązku szkolnego lub nauki przez uczniów	0

Tabela: Kontrola obowiązku nauki w 2019r..

W roku szkolnym 2018/2019 10 uczniów spełniających obowiązek szkolny przebywało za granicą.

7. Stypendia.

7.1. Stypendia szkolne.

Kryterium dochodowe uprawniające do uzyskania pomocy określone było w kwocie 528,00 zł na członka rodziny. Stypendia szkolne przyznawane były w kwocie 118,00 zł miesięcznie od września do grudnia 2018 roku i 136,00 zł miesięcznie od stycznia do czerwca 2019 roku. Na powyższe zadanie wykorzystano dotację z budżetu Wojewody Podkarpackiego w kwocie 55 742,00 zł i środki własne z Urzędu w kwocie 14 314,00 zł. Łączna kwota wydana na stypendium to 72 056,00 zł

Lp	Wyszczególnienie	Stypendium szkolne
1.	Liczba wniosków	64
2.	Liczba wniosków pozytywnie załatwionych-ogółem	
	w tym odnoszących się do uczniów:	
	szkół podstawowych	39
	gimnazjów	6
	szkół ponadgimnazjalnych	12
	innych	0
3.	Nakłady finansowe z wkładem własnym (w zł)	72 056,00

Tabela: Stypendia szkolne w roku szkolnym 2018/2019.

Uczniowie korzystali również ze stołówki szkolnej. W roku szkolnym 2018/2019 ze stołówki skorzystało 232 uczniów, w tym 143 uczniów w Zespole Szkół w Grodzisku Dolnym (104 obiady płatne przez rodziców, 39 obiadów refundowanych przez GOPS), 89 uczniów w Zespole Szkół w Grodzisku Górnym (73 obiady płatne przez rodziców, 16 obiadów refundowanych przez GOPS).

7.2. Stypendium Wójta w ramach Gminnego Programu Wspierania Uzdolnionych Uczniów.

Ilość przyznanych świadczeń	176 b) Nabór wiosenny – 52 c) Nabór jesienny – 124 Razem: 176
Forma pomocy	Jednorazowe świadczenie pieniężne
Kwota pomocy (ogółem w zł.)	a) Nabór wiosenny – 10 500,00 zł b) Nabór jesienny – 31 700,00 zł Razem: 42 200,00 zł

Tabela: Stypendia wójta za osiągnięcia uczniów w roku szkolnym 2018/2019r.

8. Finansowanie zadań oświatowych.

	Razem (zł):
Subwencja oświatowa	6 768 962,00
Dotacje z budżetu państwa	52 791,39
Wpływy z opłat za korzystanie z wychowania przedszkolnego	34 012,39
Wpłaty różne (w tym refundacja wynagrodzeń pracowników interwencyjnych)	61 339,39
Wpływy z opłat za korzystanie z wyżywienia	88 392,50
Dotacja na wychowanie przedszkolne	268 450,03
Dotacja na stypendia socjalne	63 500,80
Środki z budżetu UE	584 190,88
Razem dochody na oświatę i wychowanie oraz edukacyjną opiekę wychowawczą	7 964 877,59
Wydatki w szkole podstawowej	4 092 744,02
Przekazane dotacje dla stowarzyszeń	1 555 677,22
Wydatki związane z niepełnosprawnością	176 716,84
Wydatki w gimnazjum	1 473 666,19
Wydatki związane z niepełnosprawnością	147 904,32
Wydatki na kształcenie	13 531,31
Wydatki w przedszkolach i oddziałów przedszkolnych	792 612,28
Przekazane dotacje dla stowarzyszeń	895 864,04
Wydatki na pozostałą działalność	36 655,59
Wydatki finansowane ze środków UE	392 135,57
Wydatki na zakup książek	38 228,49
Przekazane dotacje dla stowarzyszeń na zakup książek	15 102,15
Wydatki na wczesne wspomaganie rozwoju dziecka	5 378,34
Przekazane dotacje dla stowarzyszeń na wczesne wspomaganie rozwoju dziecka	5 378,34
Wydatki na stypendia dla uczniów	121 726,00
Wydatki na edukacyjną opiekę wychowawczą	14 349,94
Wydatki na dowożenie uczniów do szkół	129 709,40
Wydatki na oświatę i wychowanie oraz na edukacyjną opiekę wychowawczą	9 907 380,04
Różnica: dochody – wydatki	- 1 942 502,45

Tabela: Dochody i wydatki na oświatę w 2019r.

Podsumowanie:

Wykonanie wydatków bieżących na oświatę oraz edukacyjną opiekę wychowawczą stanowiło w 30,8% wydatków bieżących ogółem w 2019r. w ogólnych bieżących wydatkach budżetu Gminy Grodzisko Dolne.

X. Ochrona środowiska i gospodarka odpadami komunalnymi

1. Gospodarka odpadami komunalnymi.

1.1. Informacje ogólne.

Jednym z kluczowych zadań gminy jest działalność w zakresie utrzymania czystości i porządku, jest dokonanie corocznej analizy stanu gospodarki odpadami komunalnymi. Poniżej zostaną przedstawione techniczne i organizacyjne możliwości gminy w zakresie gospodarowania odpadami komunalnymi. To informacja o liczbie mieszkańców gminy, liczbie właścicieli nieruchomości, którzy znajdują się w gminnym systemie gospodarowania odpadami komunalnymi, o osobach, które nie wykonują obowiązków w tym zakresie, a także ilości odpadów komunalnych wytwarzanych na terenie gminy w danym roku, z uwzględnieniem zmieszanych odpadów komunalnych, odpadów zielonych oraz pozostałości z sortowania odpadów komunalnych przeznaczonych do składowania odebranych z terenu gminy.

Zgodnie z ustawą o utrzymaniu czystości i porządku w gminach, odbiór i zagospodarowanie odpadów komunalnych z nieruchomości zamieszkałych i niezamieszkałych w roku 2019 realizowany był przez Miejski Zakład Komunalny Sp. z o.o. w Leżajsku.

Odpady komunalne na terenie Gminy Grodzisko Dolne powstawały głównie w gospodarstwach domowych, jak również na nieruchomościach niezamieszkałych, tj. obiekty użyteczności publicznej (m.in. szkoły, ośrodki zdrowia, sklepy, banki) i tereny otwarte (m.in. cmentarze, kosze uliczne).

Kategorie odpadów zbierane w ramach gminnego systemu gospodarki odpadami komunalnymi:

1. papier i tektura – w tym opakowania z papieru i tektury, gazety, czasopisma, itp.;
2. tworzywa sztuczne – w tym opakowania z tworzyw sztucznych, folie itp.;
3. metale – puszki, drobny złom;
4. szkło – szkło kolorowe i bezbarwne, w tym opakowania ze szkła;
5. opakowania wielomateriałowe – np. wielowarstwowe opakowania po sokach i napojach;
6. bioodpady stanowiące odpady komunalne;
7. zimne popioły;
8. zużyty sprzęt elektryczny i elektroniczny;
9. meble i odpady wielkogabarytowe;
10. odpady tekstyliów i odzieży;
11. zużyte baterie i akumulatory;
12. zużyte opony;
13. Odpady niebezpieczne;
14. przeterminowane leki;
15. odpady niekwalifikujące się do odpadów medycznych powstałych w gospodarstwie domowym w wyniku przyjmowania produktów leczniczych w formie iniekcji i prowadzenia monitoringu poziomu substancji we krwi, w szczególności igieł i strzykawek;
16. przeterminowane chemikalia np. zużyte oleje, rozpuszczalniki, farby;
17. odpady budowlane i rozbiórkowe

Odpady wymienione w pkt. 1 - pkt. 7 można było przekazywać podczas comiesięcznej zbiórki z terenu nieruchomości z zastosowaniem worków.

Odpady wymienione w od pkt. 8 - pkt. 17 można było przekazywać do PSZOK.

1.2. Ilość odpadów komunalnych odebranych i zebranych z terenu Gminy Grodzisko Dolne w 2019r.

Odpady komunalne (zbiórki z gospodarstw domowych)	Ilość (tony)
Niesegregowane	696,19 ton
Segregowane (razem):	378,847 ton
w tym:	
a) Szkło	165,32 ton
b) papier i tektura oraz opakowania	29,14 ton
c) tworzywa sztuczne i metale	157,17 ton
d) zużyte urządzenia elektryczne i elektroniczne	1,396 tony
e) leki	0,041 tony
f) odpady komunalne niewymienione w innych podgrupach	15,44 ton
g) baterie i akumulatory	0,140 tony
h) beton	10,00 ton
i) odpady ulegające biodegradacji	0,200 tony

Tabela: Ilość odebranych odpadów komunalnych z gospodarstw domowych.

2. Potrzeby inwestycyjne związane z gospodarowaniem odpadami komunalnymi.

W 2018 roku gmina rozpoczęła inwestycję związaną z budową gminnego Punktu Selektywnej Zbiórki Odpadów Komunalnych (PSZOK) w miejscowości Grodzisko Dolne, który w dniu 2 kwietnia 2019r. został otwarty. Jest on własnością Gminy Grodzisko Dolne. Punkt przyjmuje posegregowane u źródła odpady komunalne od mieszkańców gminy z przeznaczeniem do dalszego zagospodarowania, utylizacji, unieszkodliwienia lub odzysku.

W 2019 roku z Punktu skorzystało **685** mieszkańców gminy. Odpady komunalne, które zostały odebrane z PSZOK to około **209 ton** odpadów takich jak:

PSZOK – odpady komunalne	Ilość (tony)
Razem:	685,00 ton
w tym:	
a) odpady wielkogabarytowe	116,48 ton
b) zużyte opony	21,82 ton
c) zużyty sprzęt elektryczny i elektroniczny	13,16 ton
d) szkło	16,74 ton
e) papier i tekturę	1,66 tony
f) odpady betonu oraz gruzu z rozbiórek i remontów	33,82 ton
g) tworzywa sztuczne	2,2 tony
h) materiały izolacyjne	2,42 tony
i) farby i oleje	1,6 tony

Tabela: Ilość odebranych odpadów komunalnych w PSZOK-u w 2019r.

3. Nieruchomości objęte systemem gospodarowania odpadami komunalnymi.

Liczba osób zameldowanych na dzień 31.12.2019r. – **8128 osób.**

Liczba nieruchomości objętych systemem gospodarowania odpadami komunalnymi wg stanu na dzień 31.12.2019r. :

- 1) nieruchomości zamieszkałe - 1925
- 2) nieruchomości niezamieszkałe - 75

Liczba osób objętych systemem gospodarowania odpadami komunalnymi (nieruchomości zamieszkałe) wg zadeklarowanej liczby osób (stan na 31.12.2019r.) – **5929 osób**.

Różnica między liczbą osób zameldowanych na terenie Gminy Grodzisko Dolne, a liczbą osób zadeklarowanych (wykazanych przez właścicieli nieruchomości jako osoby faktycznie zamieszkujące) wynosiła **2199 osób**.

Wynika ona z faktu, iż część osób zameldowanych na pobyt stały nie przebywa na terenie gminy, jak np. osoby pracujące za granicą, osoby uczące się, studenci itp. Zobowiązane do uiszczania opłaty są osoby faktycznie zamieszkujące daną nieruchomość, bytujące na terenie danej nieruchomości (fakt zameldowania nie jest tożsamy z faktem przebywania, bytowania).

W 2019 roku 221 osób złożyło korektę deklaracji o wysokości opłaty za gospodarowanie odpadami komunalnymi spowodowanej dopisaniem lub odpisaniem ilości osób w danej nieruchomości.

4. Wpływy, należności i koszty związane z funkcjonowaniem systemu gospodarowania odpadami komunalnymi w Gminie Grodzisko Dolne.

<i>Wpływy i należności z tytułu opłat za gospodarowanie odpadami komunalnymi w 2019r.</i>	
Rodzaj wpływów:	Kwota:
1. Należności z tytułu opłat za gospodarowanie odpadami komunalnymi	650 350,99 zł
2. Wpływy z tytułu opłat za gospodarowanie odpadami komunalnymi	617 350,33 zł
3. Zaległości na dzień 31.12.2019r	35 178,01 zł
4. Nadpłaty na dzień 31.12.2019r.	2 177,35 zł

Tabela: Wpływy i należności oraz koszty z tytułu opłat za gospodarowanie odpadami komunalnymi w 2019r.

<i>Koszty gminnego systemu gospodarowania odpadami komunalnymi w 2019r.</i>	
Rodzaj kosztów:	Kwota:
1. Wartość przetargu na odbiór i zagospodarowanie odpadów komunalnych	754 380,00 zł
w tym:	
a) wywóz kontenerów na odpady stałe	154 319,36 zł
b) wywóz odpadów pozakontenerowych	600 060,64 zł
2. Wynagrodzenie pracownika	20 843,28 zł
3. Koszty administracyjne (materiały biurowe/wyposażenie)	0 zł

Tabela: Koszty gminnego systemu gospodarowania odpadami komunalnymi w 2019r.

XI. Organizacje Pozarządowe

1. Informacje ogólne.

Organizacje pozarządowe odgrywają bardzo istotną rolę w życiu publicznym, które podlega stałym przeobrażeniom zarówno w sensie stanowienia ram prawnych, finansowych, organizacyjnych, jak i aktywności samych Polaków. Wiąże się to głównie z procesem integracji Polski ze strukturami Unii Europejskiej. Sektor „non profit” jest reprezentantem interesów społeczeństwa obywatelskiego, chroni prawa poszczególnych grup oraz buduje więzi ze społeczeństwem, a współpraca samorządu terytorialnego z organizacjami stała się jednym z najważniejszych zadań administracji samorządowej. Od kilku lat strategicznymi zadaniami Gminy jest kształtowanie demokratycznego ładu społecznego w środowisku lokalnym poprzez budowanie partnerstwa między administracją samorządową i organizacjami pozarządowymi. Służyć temu ma wspieranie organizacji w realizacji ważnych celów społecznych. Współpraca z organizacjami odbywa się na wielu płaszczyznach, m.in. w zakresie edukacji, oświaty i wychowania, ochrony dóbr kultury i dziedzictwa narodowego, wspierania i upowszechniania kultury fizycznej i sportu, działań na rzecz osób niepełnosprawnych, porządku i bezpieczeństwa publicznego i przyczynia się do podniesienia, jakości różnych usług.

2. Dane statystyczne.

Organizacje pozarządowe na terenie Gminy Grodzisko Dolne.

Rodzaj prowadzonej działalności	Ilość organizacji
<i>Zarejestrowane w KRS</i>	
Edukacja, oświata i wychowanie	4
Działalność na rzecz osób niepełnosprawnych	1
Kultura fizyczna i sport	1 klub sportowy 2 kluby uczniowskie
Ochotnicze Straże Pożarne	9
Ochrona dóbr kultury i dziedzictwa narodowego	2
Ochrona praw kobiet	1
Działalność charytatywna	2
Działalność w zakresie uzależnień	1
<i>Zarejestrowane w Starostwie Powiatowym w Leżajsku (stowarzyszenia zwykłe)</i>	
W zakresie kultury fizycznej i sportu	7 uczniowskich klubów sportowych
W zakresie rekreacji	1 – Koło wędkarskie „Pstrąg”
<i>Zarejestrowane w ARiMR</i>	
Koła Gospodyń Wiejskich	9

Tabela: Liczba i rodzaj organizacji pozarządowych na terenie gminy w 2019r.

Wszystkie organizacje stanowią kluczowy element struktury społeczności lokalnej, które mają bardzo istotny wpływ na ważne aspekty działań, jakie podejmuje samorząd gminny.

3. Finansowe formy współpracy z organizacjami pozarządowymi.

Rodzaj wsparcia/Nazwa zadania (na podst. ustawy o pożytku publicznym)	Kwota (zł)
„Integracja chodaczowskich seniorów“ - Stowarzyszenie Rozwoju Wsi Chodaczów	3000,00 zł
„Seniorzy – Seniorom” – Koło Gospodyń Wiejskich w Grodzisku Dolnym	3000,00 zł
„Integracja Koła Gospodyń Wiejskich w Opaleniskach” - Koło Gospodyń Wiejskich w Opaleniskach	1000,00 zł
Warsztaty krawieckie dla członkiń Koła Gospodyń Wiejskich w Grodzisku Nowym	1000,00 zł
„Integracja Koła Gospodyń Wiejskich w Laszczynach” realizowane przez Koło Gospodyń Wiejskich w Laszczynach	1000,00 zł
Przedstawienie obrzędu „Zapusty” przez Koło Gospodyń Wiejskich w Wólce Grodzkiej	1000,00 zł
Warsztaty krawieckie dla członkiń Koła Gospodyń Wiejskich w Chodaczowie	1000,00 zł
Warsztaty kulinarne dla członkiń Koła Gospodyń Wiejskich w Zmysłówce	1000,00 zł
Warsztaty krawieckie dla członkiń Koła Gospodyń Wiejskich w Grodzisku Górnym	1000,00 zł
Warsztaty kulinarne dla członkiń Koła Gospodyń Wiejskich w Grodzisku Dolnym - Miasteczku	1000,00 zł
„Piękno życia rodzinnego” - Stowarzyszenie Kobiety Gminy Grodzisko Dolne	4.000,00 zł
„Bieg żółwia – V Bieg Grodziski” - Stowarzyszenie „W naszych stronach”	7.000,00 zł
„Piknik Militarny” z okazji 80 rocznicy wybuchu II WŚ i 20 rocznicy członkostwa Polski w strukturach NATO - Stowarzyszenie Rozwoju Wsi Wólka Grodziska	1.600,00 zł
Razem:	25 600,00 zł
Ponadto: W trybie ustawy o sporcie na prowadzenie klubów sportowych LKS "Grodziszczanka" i LKS Wólka Grodziska	160.000,00 zł

Tabela: Finansowe formy wsparcia organizacji pozarządowych w 2019r.

4. Pozafinansowe formy współpracy z organizacjami pozarządowymi.

Współpraca pozafinansowa Gminy z organizacjami pozarządowymi obejmowała m. in.:

- 1) planowanie wspólnych działań w celu opracowania kierunków aktywności organizacji,
- 2) konsultowanie i pomoc w przygotowywaniu ofert konkursowych,
- 3) udostępnianie lokali na działalność organizacji pozarządowych,
- 4) współdziałanie w pozyskiwaniu środków finansowych ze źródeł zewnętrznych,
- 5) promocję organizacji w lokalnej prasie i stronie internetowej gminy.

5. Wnioski:

We wszystkich obszarach, w ramach, których Gmina Grodzisko Dolne wspierała lub powierzała organizacjom pozarządowym realizację zadań publicznych, zostały wykonane w sposób zgodny z oczekiwaniami władz. Założone i spodziewane przez samorząd cele oraz rezultaty, które miały być wynikiem zleconych zadań publicznych zostały osiągnięte. Gmina Grodzisko Dolne jest jedyną z niewielu gmin, która powierzyła prowadzenie 4 szkół podstawowych stowarzyszeniom. Ponadto Stowarzyszenie Rodziców Dzieci Niepełnosprawnych w Grodzisku Dolnym prowadzi Ośrodek Rewalidacyjno – Edukacyjno - Wychowawczy w Laszczynach dla dzieci z upośledzeniem umysłowym.

Różnorodność pomysłów oraz kreatywność organizacji pozarządowych, pomoc finansowa Gminy Grodzisko Dolne oraz dobra współpraca obu sektorów wpłynęły na częściowe zaspokojenie oczekiwań i potrzeb mieszkańców. Zauważyć należy również wzrastający poziom efektywności oraz profesjonalizmu działań organizacji pozarządowych w realizacji zadań publicznych, jak również w zakresie definiowania potrzeb społecznych. Mnogość zadań realizowanych przez organizacje pozarządowe jest świadectwem zaufania samorządu i instytucji państwa dla organizacji pozarządowych realizujących zadania publiczne.

XII. Ochrona przeciwpożarowa i bezpieczeństwo publiczne

1. Ochrona przeciwpożarowa.

Ochronę przeciwpożarową na terenie Gminy Grodzisko w roku 2019 sprawowało 9 jednostek OSP. Wszystkie jednostki zgłoszone są i zarejestrowane w Krajowym Rejestrze Sądowym Sądu Rejonowego w Rzeszowie. Dodatkowo trzy jednostki gminy tj. OSP Grodzisko Dolne, OSP Grodzisko Górne, OSP Grodzisko Dolne „Miasto” włączone zostały do Krajowego Systemu Ratowniczo-Gaśniczego.



OSP Grodzisko Dolne



OSP Wólka Grodziska



OSP Grodzisko Górne



OSP Chodaczów



OSP Grodzisko Dolne „Miasto”



OSP Laszczyny



OSP Zmysłówka



OSP Grodzisko Nowe



OSP Podlesie

Wszystkie jednostki wyposażone są w niezbędny sprzęt ratunkowo-gaśniczy i zapewniają pełne bezpieczeństwo mieszkańcom Gminy przed skutkami powodzi, pożarów innych kataklizmów oraz zdarzeń losowych. Władze Gminy nieustannie zabiegają o doposażenie jednostek w nowy/dodatkowy sprzęt ratunkowy.

2. Statystyka OSP – rok 2019

Stan organizacyjny OSP w Gminie Grodzisko Dolne				
OSP	Członkowie			Młodzieżowa drużyna pożarnicza
	Zwyczajni	Honorowi	Wspierający	
1. Grodzisko Dolne	103	0	0	22
2. Grodzisko Dolne „Miasto”	57	6	4	brak
3. Grodzisko Górne	72	0	0	13
4. Chodaczów	54	4	1	brak
5. Laszczyny	33	0	0	7
6. Podlesie	34	0	0	brak
7. Zmysłówka	53	3	2	brak
8. Wólka Grodziska	67	0	0	brak
9. Grodzisko Nowe	34	2	0	brak

Tabela: Stan organizacyjny OSP w Gminie w roku 2019.

Działalność OSP w Gminie Grodzisko Dolne							
OSP	Akcje ratowniczo-gaśnicze			Wyjazdy gospodarcze	Samochody pożarnicze (szt.)		
	Gaszenie pożarów	Zdarzenia inne	Falszywe alarmy		Lekkie	Średnie	Ciężkie
1. Grodzisko Dolne	3	14	0	4	1	1	0
2. Grodzisko Dolne „Miasto”	1	5	0	0	0	1	1
3. Grodzisko Górne	11	6	0	8	1	1	0
4. Chodaczów	1	0	0	4	0	1	0
5. Laszczyny	2	3	0	4	0	1	0
6. Podlesie	0	1	0	1	0	1	0
7. Zmysłówka	0	11	0	2	1	0	0
8. Wólka Grodziska	3	2	0	0	0	1	0
9. Grodzisko Nowe	1	2	0	4	1	0	0

Tabela: Działalność jednostek OSP w Gminie w roku 2019.

3. Bezpieczeństwo publiczne.



Na terenie Gminy zlokalizowany jest Posterunek Policji, który mieści się pod adresem 37-306 Grodzisko Dolne 280. Posterunek pracuje w systemie zmianowym. Całodobowy dyżur pełniony jest w Komendzie Powiatowej Policji w Leżajsku, 37-300 Leżajsk, ulica Marii Curie-Skłodowskiej 2. Posterunek swoim zasięgiem obejmuje

wszystkie miejscowości wchodzące w skład Gminy. Na terenie jednostki pracuje 5 policjantów, w tym: dwóch dzielnicowych, 1 f. prewencji, 1 f. śl. krym. i kierownik jednostki. Posterunek spełnia ważne funkcje i odpowiada oczekiwaniom mieszkańców Gminy w zakresie zapewnienia pełnego bezpieczeństwa przed różnymi formami działań sprzecznych z prawem takich jak: kradzieże, naruszenia nietykalności cielesnej, dewastacje i niszczenie mienia, zakłócanie ciszy nocnej, oraz szeroko pojętego czuwania nad bezpieczeństwem w ruchu drogowym. Z policją współpracują mieszkańcy, sołtysi, radni i pracownicy jednostek publicznych poprzez informowanie o działaniach niezgodnych z prawem, udostępnianie nagrań z monitoringu, promowanie właściwych zachowań i postaw w lokalnej prasie i internecie.

4. Statystyka policyjna – teren gminy w roku 2019.

L.p.	Wyszczególnienie	Ilość
1.	Ilość zatrzymanych osób nietrzeźwych	15
2.	Ilość interwencji domowych	38
3.	Ilość przestępstw i wykroczeń	316 (w tym 89 przez nietrzeźwych pod wpływem alkoholu)
4.	Liczba przestępstw i wykroczeń z udziałem środków odurzających	0
5.	Liczba kontroli punktów sprzedaży napojów alkoholowych	12
6.	Liczba zatrzymanych kierowców	10 (pod wpływem alkoholu)

Tabela: Działania Posterunku Policji w Grodzisku Dolnym w roku 2019.

Rodzaj przestępstwa	Stwierdzone (Ilość)	Wykrywalność (%)
Rozbój	0	-----
Kradzież cudzej rzeczy	6	66,67%
Kradzież z włamaniem	1	100%
Uszkodzenie rzeczy	1	0%
Z art. 178a§1 KK	10	100,00%
Przestępstwa drogowe	5	100,00%
Bójka lub pobicie	1	100,00%
Uszczerbek na zdrowiu	2	50%
Przestępstwa o charakterze gospodarczym	2	50,00%
Przestępstwa z ustawy o narkomanii	0	-----
Inne przestępstwa (przeciwko rodzinie i opiece)	17	100%
RAZEM	45	Wskaźnik – 84,44%
Zdarzenia drogowe	Wypadki	Kolizje
	3	17

Tabela: Przestępstwa i zdarzenia drogowe na terenie Gminy w roku 2019.

L.p.	Wykroczenia – wyszczególnienie.	Ilość
1.	Ogółem wykroczeń	65
2.	Odstąpiono od karania	32
3.	Ilość skierowanych wniosków do Sądu o ukaranie w tym:	32
	1) Przeciwko porządkowi i spokojowi publicznemu	9
	2) Przeciwko bezpieczeństwu i porządkowi w komunikacji	8
	3) Przeciwko mieniu	5
	4) Bezpieczeństwo osób i mienia z art. 77Kw)	2
	5) Inne wykroczenia	8
4.	Sprawy przekazane do sądu rodzinnego	1

Tabela: Wykroczenia na terenie Gminy w roku 2019.

XIII. Sport i rekreacja

1. Obiekty sportowe na terenie Gminy.

Miejscowość	Obiekty
1. Wólka Grodziska	1) Stadion sportowy 2) Plac zabaw dla dzieci obok SP 3) Siłownia plenerowa (OSA)
2. Grodzisko Górne	1) Stadion sportowy „Grodziszczanka” 2) Kort tenisowy/lodowisko 3) „Orlik” obok ZS im. Fr. Leji 4) Siłownia plenerowa (OSA)
3. Grodzisko Dolne „Miasto”	1) Plac zabaw 2) Siłownia plenerowa (OSA)
4. Grodzisko Dolne	1) „Orlik” 2) Plac zabaw dla dzieci 3) Siłownia plenerowa (OSA)
5. Opaleniska	1) Plac zabaw dla dzieci obok SP 2) Boisko Sportowe obok SP 3) Siłownia plenerowa (OSA)
6. Podlesie	brak
7. Laszczyny	1) Boisko sportowe obok SP 2) Plac zabaw obok SP
8. Chodaczów	1) Plac zabaw obok SP 2) Boisko poliuretanowe obok SP
9. Grodzisko Nowe	1) Plac zabaw dla dzieci 2) Kompleks boisk sportowych 3) Siłownia plenerowa (OSA)

Tabela: Obiekty sportowe w Gminie w 2019r.

2. Tereny rekreacyjne.



Zbiornik wodny „Czyste”

Zbiornik o powierzchni 8 hektarów położony jest w sąsiedztwie sosnowych lasów. To doskonałe miejsce do wypoczynku i rekreacji. Zbiornik posiada trawiastą plażę, wyposażone w toalety pole biwakowe i parking. W jego otoczeniu znajdują się punkty gastronomiczne. Czyste powietrze i czysta woda sprzyja uprawianiu sportów wodnych. W miesiącach letnich działa tu strzeżone kąpielisko

3. Szlaki i trasy turystyczne.

3.1. Szlak rowerowy przyrodniczo-historyczny „niebieski”.



Niebieski stopień trudności szlaku sprzyja przejażdżkom zarówno samemu, jak i w gronie przyjaciół lub rodziny. Dobrze i widocznie

oznakowana trasa prowadzi przez najciekawsze i najpiękniejsze tereny Gminy. Podczas wycieczki turysta ma szansę podziwiać piękną przyrodę Zmysłowskiego Obszaru Chronionego Krajobrazu z „Rezerwatem Zmysłówka” Urokliwe wzgórza, wydmy i pola tworzą malowniczą mozaikę. Na trasie szlaku spotkamy polodowcowe ukształtowanie terenu – oczka wodne m.in. Zalew „Czyste” oraz liczne symbole i znaki upamiętniające wydarzenia z okresu II wojny światowej. Oprócz doznań estetycznych uczestnicy takich wycieczek mogą zapoznać się z ciekawą i bogatą historią miejsc i obiektów znajdujących się na szlaku. Miejsca te są symbolem wielokulturowości i świadczą o interesującej przeszłości Gminy Grodzisko Dolne.

<i>Przebieg szlaku</i>	Zalew „Czyste” – Laszczyny – Zmysłówka – lasy państwowe – Opaleniska – Zmysłówka – Podlesie – Grodzisko Dolne – Zalew „Czyste”.
<i>Nawierzchnia</i>	Niemal na całej długości utwardzona, drogi i ścieżki leśne, szutrowe, asfaltowe o zróżnicowanym stopniu gładkości
<i>Stopień trudności trasy</i>	Łatwa, dostępna dla turystów na rowerach trekkingowych i górskich
<i>Długość szlaku</i>	28,12 km
<i>Czas jazdy dla turysty rowerowego z rodziną</i>	ok. 3 – 3,5 godz.
<i>Czas jazdy dla turysty indywidualnego</i>	2 – 2,5 godz.
<i>Niebezpieczne odcinki na trasie</i>	brak
<i>Kolor szlaku</i>	niebieski

Tabela: Charakterystyka szlaku.

3.2. Trasy Nordic Walking Park "Kraina Łowców Reniferów".



<i>Trasa nr 7 (zielona)</i>	<i>Trasa nr 8 (czerwona)</i>	<i>Trasa nr 9 (czarna)</i>
<ol style="list-style-type: none"> 1) długość 5,5 km; 2) czas przejścia ok. 1 godz. 3) Łatwa i przyjemna trasa. Przebieg szlaku ma formę pętli o długości 5,5 km i poprowadzony jest dobrej jakości ścieżkami o miękkim podłożu oraz niewielkim odcinkiem asfaltu. 	<ol style="list-style-type: none"> 1) długość 13 km; 2) czas przejścia ok. 2,30 godz. 3) Ciekawa trasa przeznaczona zarówno dla początkujących, jak również zaawansowanych maszerów. 	<ol style="list-style-type: none"> 1) długość 16 km; 2) czas przejścia ok. 3 godz. 3) Najdłuższa z wchodzących w skład tras Nordic Walking Park "Kraina Łowców Reniferów". Pokonanie trasy wymaga bardzo dobrej kondycji fizycznej.

Tabela: Trasy Nordic Walking Park "Kraina Łowców Reniferów".

XIV.Podsumowanie

Z przyjemnością przedstawiamy Państwu Raport o stanie Gminy Grodzisko Dolne za rok 2019, który jest podsumowaniem działalności władz samorządowych Gminy, jednostek organizacyjnych, samorządowych osób prawnych oraz przedstawieniem sytuacji ekonomiczno-społeczno-demograficznej w Gminie Grodzisko Dolne. Raport zawiera najważniejsze dane statystyczne i finansowe, oraz ujmuje pełne spektrum działań i aktywności podmiotów władzy publicznej, oświaty, organizacji pozarządowych oraz służb dbających o bezpieczeństwo publiczne i zapewniających ochronę przeciwpożarową na terenie Gminy Grodzisko Dolne w roku 2019.

Zapraszamy do lektury Raportu.



Urząd Gminy Grodzisko Dolne
29.05.2019

